

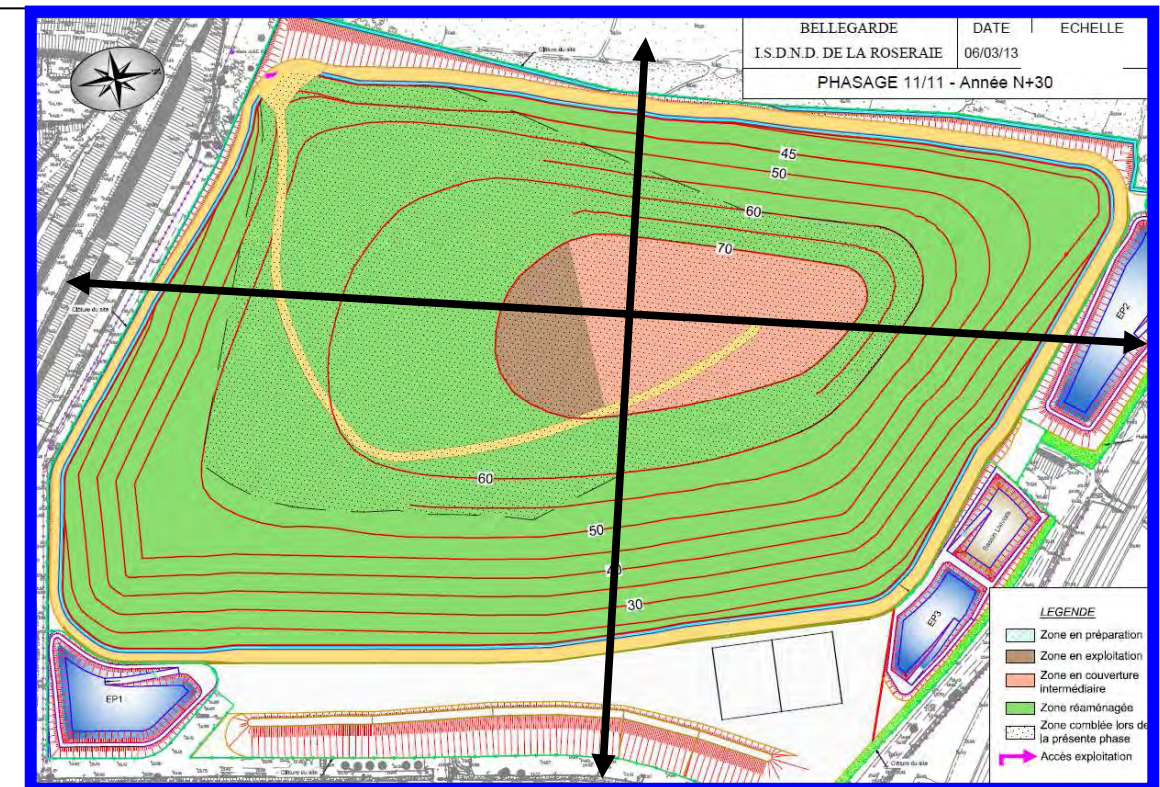
## [ 6 - Phasage ]

### 6.11. phase 11

Nous sommes quasi au terme de l'exploitation et plus que jamais, entre 55 et 70 NGF, le dôme est visible de toutes parts ( voir chap **5.5 Résultante des vues suite aux aménagements** )

Tout versant doit être immédiatement traité et aménagé au plan paysager. La gestion des déchets doit toujours être pensée afin que ceux-ci ne soient pas ou peu perceptibles.

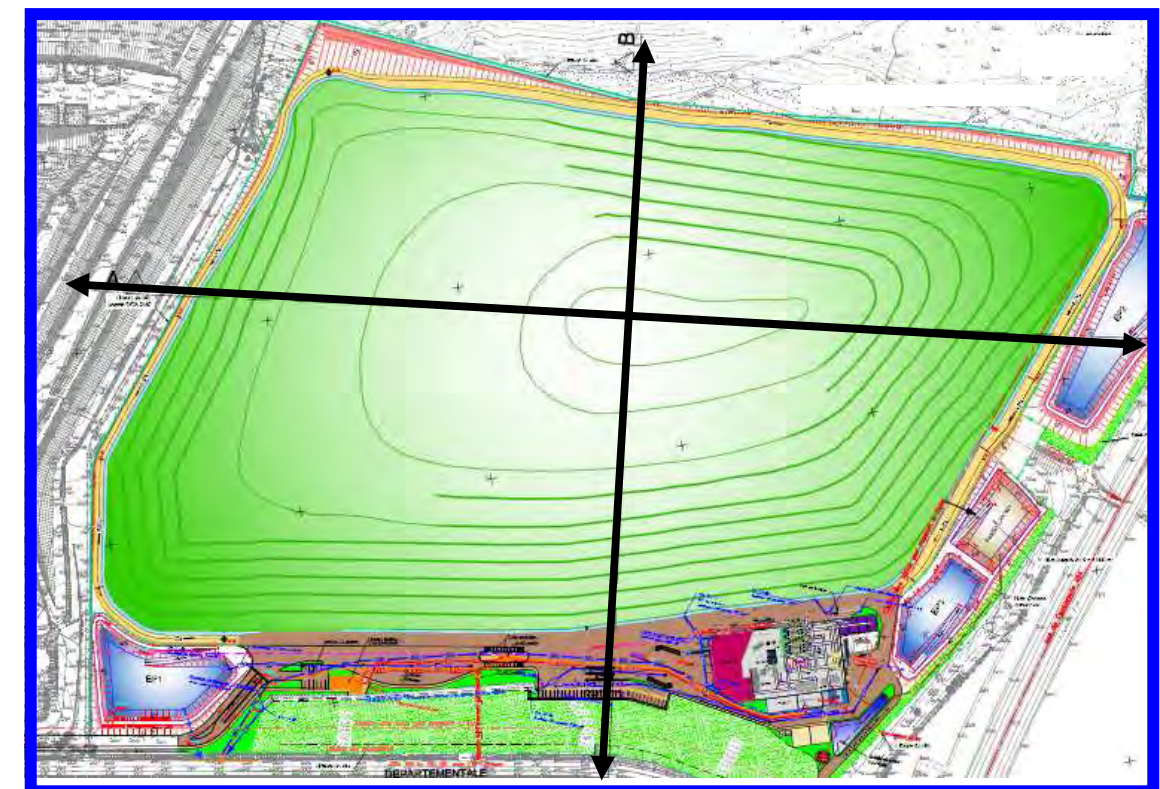
C'est à cette phase que sera mise en place, côté sud, la grande zone prairiale ouverte (3 / 4 ha environ) proposée par le bureau d'études Faune Flore Ecosphère. Cette zone viendra naturellement. Ce sont sur ces espaces qu'il faudra faire, plus qu'ailleurs, un apport de terre locale et d'en vérifier le contenu de semis. Il faudra donc avoir un stock disponible ou la possibilité d'amener des terres de proximité au même profil édaphique.



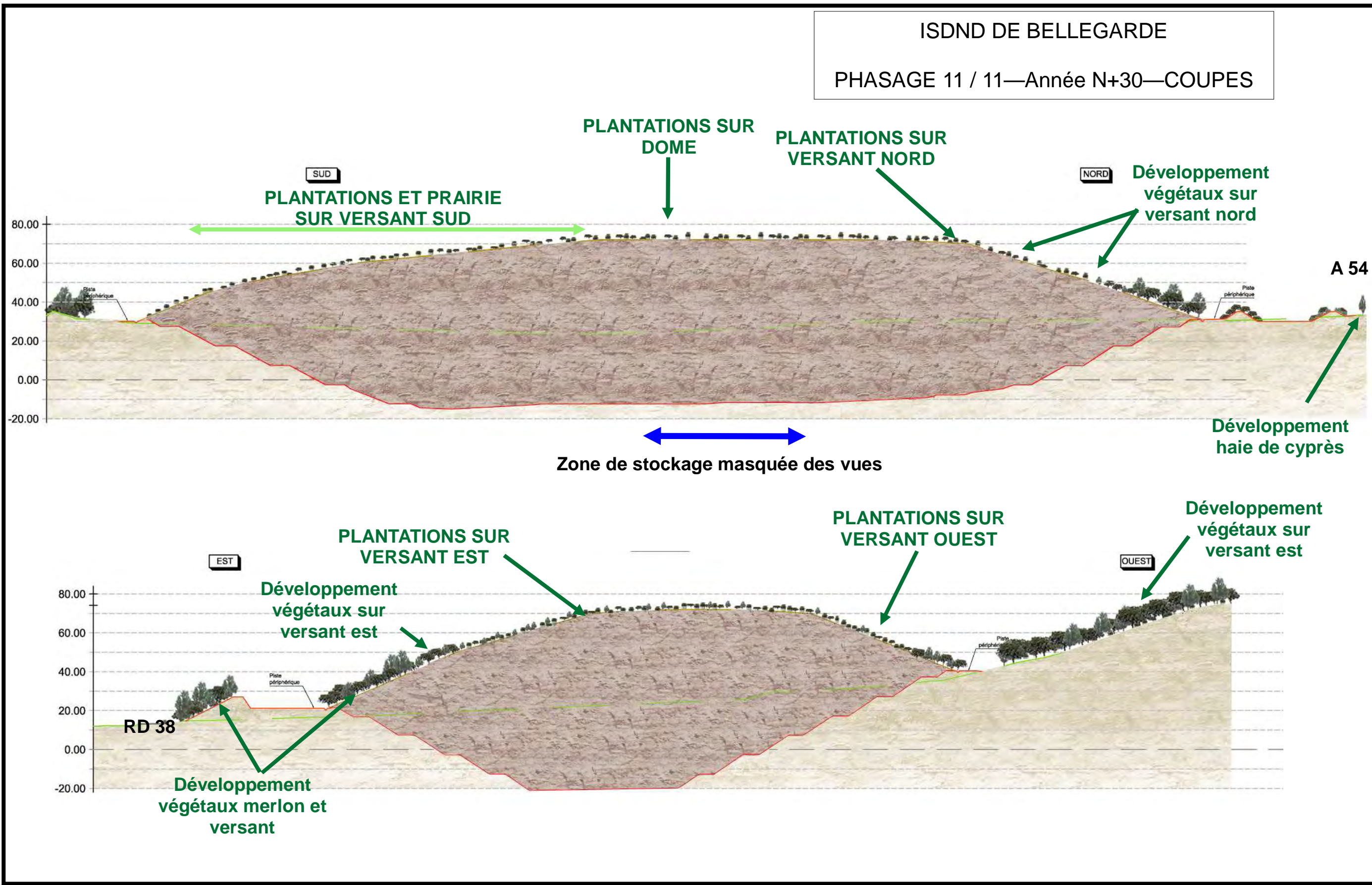
### 6.12. phase FINALE

Le site est livré en un dôme boisé. À ce stade, une surveillance et un entretien des dernières plantations est à faire mais l'objectif est aussi d'abandonner les arrosages et de laisser la notion de climax s'installer.

L'ISDND, à ce stade, doit être rendu à l'espace naturel et s'autogérer.



[ 6 - Phasage ]

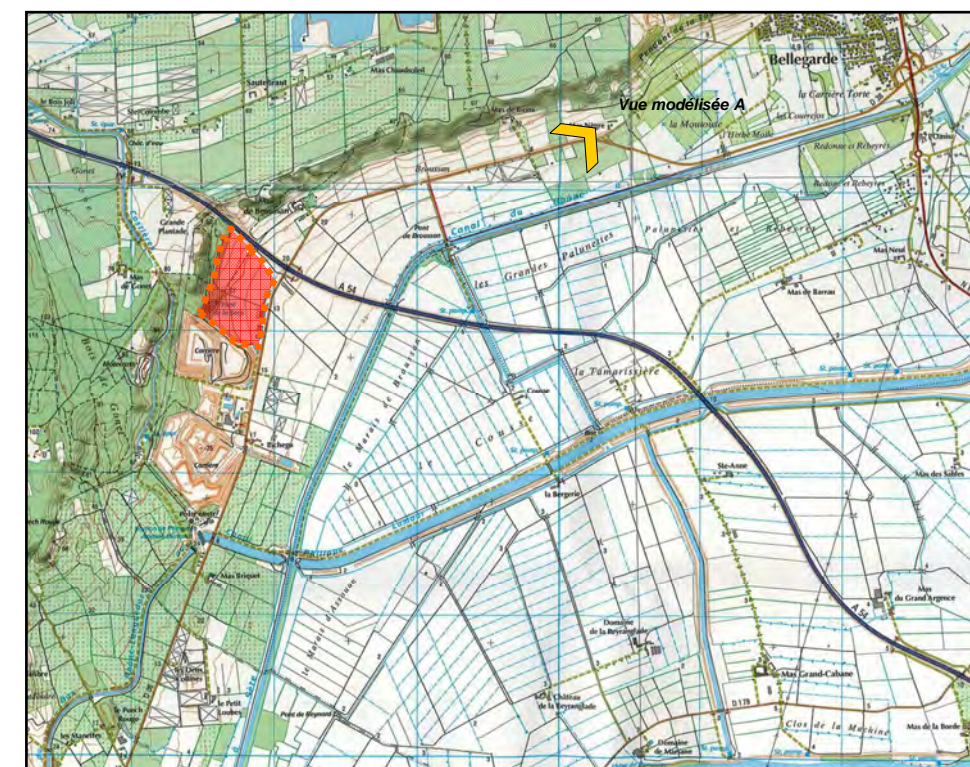


## [ 7 - Modélisations paysagères du projet ]

### 7.1. phase finale vue A

Vue depuis la RD38 à la jonction vers Bellegarde. L'effet d'encadrement paysager offre une vue en plein vers le site . Distance : 2,5 kms

#### ETAT DES LIEUX



#### VUE MODELISEE D'INSERTION



#### COUPE AA'



## [ 7 - Modélisations paysagères du projet ]

### VUE MODELISEE D'INSERTION AU TERME DE L'EXPLOITATION



Au terme des 30 années d'exploitation, le dôme volumineux sera totalement fondu dans l'espace d'arrière plan sans modifier le paysage local. La rupture entre plaine de Camargue gardoise et Costières est respectée. Le site, et tel est cet objectif, se rattache pleinement aux Costières de Nîmes en restant sous la crête naturelle.

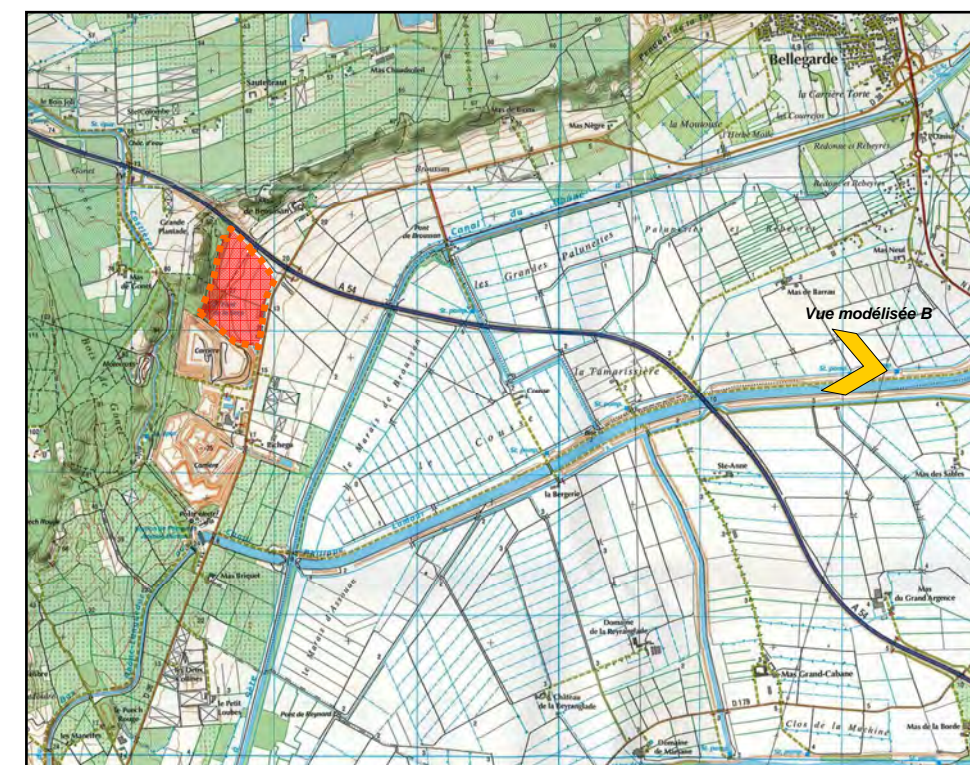


## [ 7 - Modélisations paysagères du projet ]

### 7.2. phase finale vue B

Vue depuis la canal P Lamour dans l'axe visuel de Bellevue. L'importance du volume ne doit laisser place à aucune improvisation. Distance : 4,5 kms

#### ETAT DES LIEUX



#### VUE MODELISEE D'INSERTION



#### COUPE BB'



## [ 7 - Modélisations paysagères du projet ]

---

### VUE MODELISEE D'INSERTION AU TERME DE L'EXPLOITATION



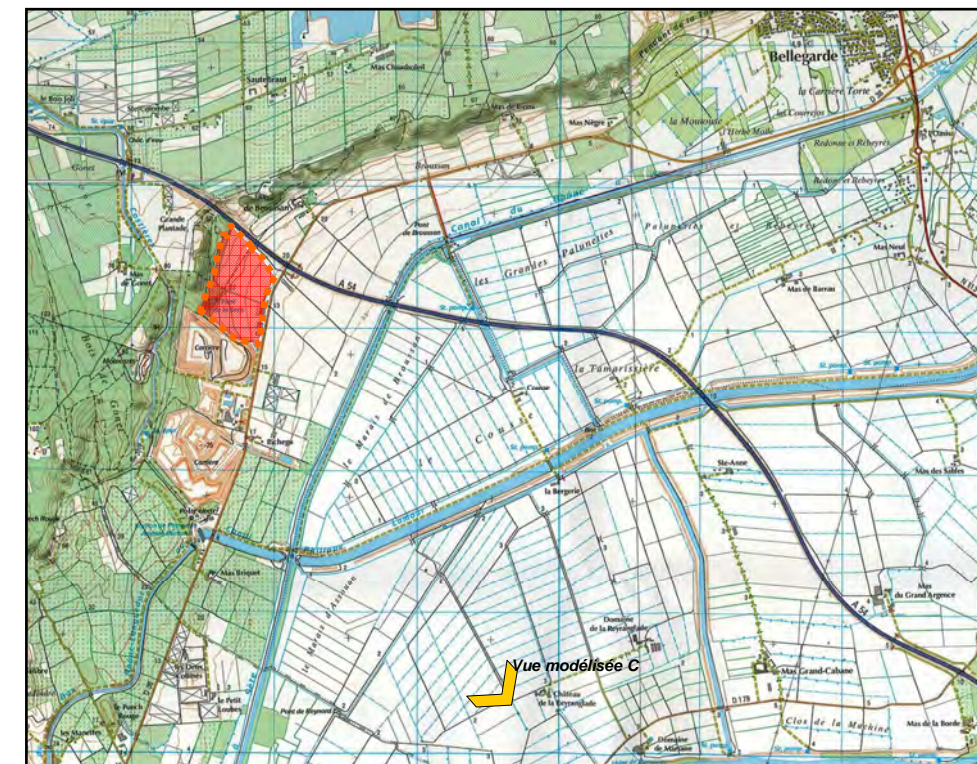
Cette vue majeure depuis le canal P Lamour illustre parfaitement le projet d'intégration à terme et la possibilité paysagère de gérer industrie et espace naturel.



## [ 7 - Modélisations paysagères du projet ]

### 7.3. phase finale vue C

Vue depuis la Camargue gardoise. Nous sommes face au site à une distance de 3,5 kms environ.



### VUE MODELISEE D'INSERTION



### COUPE CC'



## [ 7 - Modélisations paysagères du projet ]

---

### VUE MODELISEE D'INSERTION AU TERME DE L'EXPLOITATION



Cette vue importante depuis la Camargue gardoise démontre la bonne intégration du projet.





## [ 8 - Aménagements du site ]

### 8.1. Revégétalisation du site

#### 8.1.1- Objectifs paysagers

L'ensemble des aménagements paysagers à mettre en oeuvre aura pour objectifs de :

- Insérer le site dans son environnement naturel de collines boisées et de résorber l'impact paysager, depuis l'ensemble des points de vision préférentiels par priorité de degré de perception en :
  - Recréant un modelé harmonieux parfaitement intégré aux lignes de force du paysage environnant ;
  - Recréant un aspect de colonisation végétale forestière et mellifère ;
- Répondre à des exigences environnementales de respect et d'amélioration d'un paysage, de diversité et d'enrichissement floristique et faunistique;
- Intégrer au projet de requalification paysagère un projet apicole avec l'enrichissement des ressources mellifères environnantes ;
- Sécuriser les zones risquant de s'éroder rapidement par la plantation des talus, pentes et lignes d'écoulement des eaux de surface;
- Protéger l'environnement naturel en cas de départ de feu;
- Conserver des accès et des zones ouvertes prairiales ou à colonisation naturelle ;

Ces objectifs ont conduit à l'élaboration d'un projet d'intentions paysagères (p 33) basé sur des principes de traitements morphologiques et sur le choix d'une reconquête végétale par le choix d'une palette végétale favorisant les essences locales méditerranéennes.

#### 8.1.2– Modelé final

Comme nous avons pu le démontrer lors de notre étude préalable, les formes données à l'exploitation future du site devront s'harmoniser avec les lignes souples du paysage environnant.

L'impact volumétrique final proposé doit :

- Encourager un versant aux pentes et aux formes en adéquation avec le paysage enserrant le site, pour une question d'harmonie de l'unité mamelons;
- Arrondir le dôme à 72 m maximum en cohérence paysagère avec la cOstière en arrière plan ;
- Créer des merlons souples et plantés en harmonie avec les lignes de forces paysagères sans cassures ou ruptures prononcées ;
- Respecter la couleur et la texture locale afin de créer une fluidité et une cohérence paysagère.

La reconquête végétale sera menée conjointement au phasage de l'exploitation. Elle a pour but de réduire l'impact visuel, en constituant une couverture continue des sols et en créant des masques visuels.

Les plantations optimisent la cicatrisation du site par mimétisme avec l'environnement et permettent également de lutter contre l'érosion et de stabiliser les terres rapportées.

#### 8.1.3- La palette végétale. La méthode de sélection des espèces proposées

La liste des végétaux préconisés pour la réhabilitation du site est établie selon trois types de critères :

- des critères liés à l'autoécologie des espèces,
- des critères liés aux objectifs de l'aménagement paysagers,
- des critères liés aux contraintes techniques.

##### **Critères liés à l'autoécologie des espèces**

Les végétaux employés devront être parfaitement adaptés aux conditions écologiques du site, et plus particulièrement aux conditions climatiques et édaphiques. A cet égard, il conviendra de ne retenir pour les situations de versants que des espèces thermophiles et xérophiles, présentant une bonne résistance au stress hydrique estival. De plus, les végétaux calcicoles seront privilégiés eu égard à la nature alcaline de la couverture du site. Parmi les espèces présentant ces caractères, seront privilégiées, par ordre décroissant :

- les espèces présentes naturellement sur le site (exigence soulignée par Ecosphere) ;
- les espèces présentes naturellement dans l'aire géographique proche, dans des conditions stationnelles similaires;
- les espèces compagnes de haute fréquence des espèces caractéristiques du site, c'est-à-dire les espèces caractérisant les mêmes stades dynamiques, et inscrites dans les mêmes séries de végétation, dont l'utilisation permettra de favoriser la diversité floristique de l'espace;
- les espèces colonisatrices pionnières qui serviront de plantes semencières;
- Les espèces présentant une faible sensibilité au feu et des essences non propagatrices d'incendies;
- Les espèces dites non envahissantes (*Cf. Liste des plantes envahissantes en annexes*).



## [ 8 - Aménagements du site ]

### 8.2. la palette végétale

#### Le choix des espèces

La liste des végétaux préconisés pour la réhabilitation du site ci-dessous n'est pas exhaustive, mais elle propose, en accord avec ECOSPHERE, un ensemble d'arbustes, sous arbrisseaux et arbres susceptibles de se développer sur ce site et de s'intégrer au paysage local tout en participant au développement de l'apiculture (voir Annexe 8 )

#### Les essences arbustives :

##### Arbousier (*Arbutus unedo*)

Plus fréquent sur terrain siliceux, il s'adapte aux sols calcaires peu actifs. Floraison généreuse clôturant l'année apicole. Miel merveilleusement amer!

##### Alaterne (*Rhamnus alaternus*) - Rhamnaceae

C'est un arbuste xérophile très bien adapté au stress hydrique par la cuticule cireuse qui recouvre son feuillage. L'espèce est quasiment constante dans les garrigues méditerranéennes, quel que soit la nature du substrat.

##### Amélanchier des bois (*Amelanchier ovalis*) - Rosacées

C'est un arbuste qui prospère en terrain difficile et notamment sur les chaudes et arides collines provençales. Nous avons expérimenté sa plantation sur d'autres sites et il s'avère qu'il s'y développe bien malgré les conditions difficiles du milieu.

##### Buplèvre ligneux (*Bupleurum fruticosum*) - Apiacée

Arbuste à port dressé, à feuilles simples, coriaces et persistantes. Il affectionne les situations ouvertes, sur terrains secs voire arides. La floraison, de couleur jaune, s'épanouit en été. Abondant en Languedoc dans les zones basses, il est bien adapté aux conditions stationnelles des ISDND.

##### Bagenaudier (*Colutea arborescens*) - Fabacée

Arbrisseau à feuillage persistant, il caractérise les rocailles arides sur lesquelles il apparaît souvent en mélange avec le chêne kermès ou en sous-bois des chênaies claires, où il se remarque par ses gousses renflées et volumineuses. (*Résistance à l'alcalinité du sol et au calcaire incertaine*). Ses résultats sont toutefois mitigés et des échecs à la reprises fréquents.

##### Ciste blanc (*Cistus albidus*) - Cistacées

Il est présent et abondant sur les versants des collines du site. En raison de ses qualités esthétiques (feuillage vert cendré, grandes fleurs roses), il pourrait être utilisé par tâches, notamment dans les parties du site conservant des substrats rocaillieux. Le Ciste blanc est résistant au calcaire. Espèce bonne pourvoyeuse de pollen de couleur orange.

##### Ciste de Montpellier (*Cistus monspeliensis*) - Cistacée

Arbuste odorant dont la taille atteint 1,5 mètres, à rameaux velus et visqueux. Les feuilles lancéolées rigides, à surface réticulée par un réseau de nervures et à bords enroulés sont persistantes. La floraison a lieu en Mars-Mai, avec des fleurs moyennes (2 à 3 cm de diamètre), blanches à cœur jaune. Le ciste de Montpellier est résistant au calcaire.

Le ciste des terrains siliceux, le plus productif en pollen. Il prolifère après les incendies mais participe à la dégradation des zones incendiées par le développement de cistaies à biodiversité très réduite. Pollen orange.

##### Filaire à feuilles larges (*Phillyrea latifolia*) - Oleacée

C'est un arbuste assez haut, à feuillage sempervirens, très fréquemment associé aux chênaies vertes dont il est une des espèces caractéristiques. Il pourrait y être introduit en diversification dans les peuplements. (*Résistance à l'alcalinité du sol et au calcaire*).

##### Filaire à feuilles étroites (*Phillyrea angustifolia*) - Oléacée

Arbuste de taille modeste (3 mètres), à rameaux minces et élancés. Ses feuilles persistances sont opposées, coriaces et lancéolées. Cette espèce de méditerranée occidentale, caractérise les séries de végétation liées aux chênes sclérophylles : taillis de chênes verts, garrigues à chêne kermès, garrigues à romarin, cistaies... Arbuste buissonnant très fréquent dans les bois et garrigues en milieux ouverts, ensoleillés. Fleurs délicatement parfumées, pollenifère précoce apprécié. Rôle nectarifère à préciser.

##### Garou (*Daphne gnidium*) - Thymeleacée

Très fréquent dans les garrigues issues de la dégradation des chênaies vertes. Esthétiquement intéressant par son port dressé, son feuillage vert clair et sa floraison estivale, il pourra être introduit en mélange dans les plantations arbustives. (*Résistance à l'alcalinité du sol et au calcaire incertaine*).

##### Génévrier oxycède (*Juniperus oxycedrus*) - Cupressacée

Le genévrier oxycède (ou cade) caractérise les zones méditerranéennes ouvertes (dégradation des forêts ou reconquête des anciennes zones agricoles). Très rustique, il s'accommode de sols superficiels et résiste bien à la sécheresse estivale.

##### Pistachier lentisque

Le lentisque est un arbuste familier des garrigues calcaires et maquis. Persistant il affectionne les espaces dégradés sur sols très secs voire arides. En ISDND et reconquêtes, il donne de bons résultats. Son rôle de plante mellifère est avéré. Les oiseaux l'apprécient également (fruit).



## [ 8 - Aménagements du site ]

### Pyrus amygdaliformis

Rocailles, coteaux, chemins du midi et des Alpes méridionales 0-1700m.  
Traditionnellement respecté autour des habitations

### Romarin (*Rosmarinus officinalis*) - Lamiacée

C'est un arbuste très ramifié, à port dense et feuillage persistant. Cette espèce héliophile, thermophile et xérophile présente une excellente résistance au stress hydrique. Le romarin caractérise les garrigues sur rocailles ou sur marnes.

Peu fréquent sur terrain siliceux, principal composant des plantes de la garrigue, accompagne les chênes vert et kermès et le pin d'Alep. Miellée capricieuse et recherchée, plus régulière en Languedoc-Roussillon.

### Sumac à feuilles de myrte (*Coriaria myrtifolia*) - Coriariacée

C'est un petit arbuste à feuilles persistantes simples, aiguës, luisantes, qui constitue des broussailles denses essentiellement en situation de lisières. Son port étalé offre de bonnes capacités de couverture. Bon fixateur de sol, il présente l'avantage d'une croissance rapide. (*Résistance à l'alcalinité du sol et au calcaire incertaine*).

### Viorne-tin (*Viburnum tinus*) : Oléacée

Arbuste de grande taille, pouvant atteindre 3 mètres, il présente de grandes feuilles persistantes, entières, opposées, ovales, vert foncé et luisantes dessus, vert pâle et glanduleuses dessous. La floraison, sous forme de corymbes denses blanchâtres, s'épanouit en hiver et au début du printemps. Caractéristique des forêts sclérophylles, il se maintient dans les stades de dégradation (maquis et garrigues) notamment après la destruction des strates hautes par l'incendie. C'est une espèce méditerranéenne stricte.

Spontané en Provence avec le chêne vert et le pin d'Alep et utilisé en cultures ornementales dans toute la France. Très butiné.

### **Les sous arbrisseaux**

Abondantes dans les garrigues, ces espèces peu exigeantes quant aux facteurs édaphiques et très résistantes vis-à-vis du stress hydrique peuvent participer à la couverture végétale et à la tenue des sols. Elles devraient s'installer naturellement.

### **Les recolonisations de l'espace ouvert**

Elles se feront naturellement par préparation agronomique du sol basique. Les semis seront anémophiles. Il faudra toutefois surveiller la typologie botanique et éradiquer les espèces non désirées d'où le rôle d'un apport de terre locale !

### **Les essences arborées et résineuses**

#### Pin d'Alep (*Pinus halepensis*) - Pinacée

De beaux sujets marquent le pourtour du site. Le pin d'Alep pourrait être utilisé en diversification des peuplements résineux, notamment dans les zones défavorables au pin parasol (zones pentues). Son rôle semble à privilégier à l'est (talus, merlon) et au sud.

#### Érable (*Acer campestre*) - acéracée

Très présent sur l'ensemble de la France, relativement moins fréquent dans le midi ou les reliefs lui sont favorables (de 0m à 1500m). Mellifère importante. Il sera réservé au fond de vallon ouest.

#### Chêne vert (*Quercus ilex*) - Fagacées

Important et bien représenté en colline des costières, cet arbre méditerranéen est bien venant en sols calcaires et exposé d'ouest en est. Source importante de pollen, il est utile aux abeilles.

#### Prunier de Ste Lucie (*Prunus mahaleb*)

100-1600m Rare en basse Provence et donc plutôt montagnard sur la zone. Miel récolté en Italie (Trieste)

#### Amandier (*Prunus dulcis*)

Sera utilisé en reconquêtes des talus côté Broussan.

#### Le Cyprès de Provence (*Cupressus sempervirens*)

Sera utilisé en complément nord de la haie existante (masque routier et effet brise vent limitant les vols)

### **Les essences arborées hygrophiles**

Plusieurs espèces peuvent être utilisées à proximité de zones humides : peuplier blanc (*Populus alba*), peuplier noir d'Italie (*Populus nigra Italica*), frêne à feuilles étroites (*Fraxinus angustifolius*), orme champêtre (*Ulmus campestris*), associées si besoins aux arbustes mésophiles de fond de vallon.

**Les choix végétaux seront calqués sur la palette méditerranéenne afin de créer une logique globale des paysages de Costières. Aucune essence allochtone ne sera introduite dans cet aménagement à caractère naturel et forestier.**



## [ 8 - Aménagements du site ]

### **Critères liés aux objectifs attendus de l'aménagement paysager**

L'insertion de l'aménagement dans l'environnement actuel conduit à privilégier l'emploi des arbustes sempervirens. Considérant le stade actuel de la dynamique végétale, l'installation de peuplements arborés dans le cadre naturel interviendra dès les prémices de l'accord d'exploiter. L'emploi d'essences arborées sera mis en œuvre majoritairement y compris dans des situations écologiques particulières (fonds de vallons), proximité des bassins de rétentions et points de ruptures paysagères.

La société SITA SUD souhaite intégrer au projet de requalification paysagère, la reconquête de certain espaces par la plantation d'arbres et d'arbustes mellifères. *Parmi les essences proposées pages 74 et 75, certaines répondent à ces objectifs.*

### **Critères liés aux contraintes techniques**

Il ne faudra sélectionner que des végétaux disposant d'un appareil racinaire se développant à faible profondeur pour éviter les risques de perforation de la membrane de couverture. Les espèces présentant un système racinaire pivotant trop vigoureux telles que le chêne kermès par exemple sont écartées.

On privilégiera des végétaux qui participent à la protection des sols afin de lutter contre l'érosion mais aussi ne déstructurant pas les sols comme les eucalyptus, mimosas, peupliers américains...

Les observations de terrain et les expérimentations de plantations menées sur d'autres sites ont contribué à affiner le choix de la palette végétale et les orientations retenues en terme de plantations. La palette végétale ira dans le sens d'un choix d'essences rustiques étant donné la nature du substrat. Les végétaux devront être également résistants à la sécheresse et à l'alcalinité du sol support.

### **Diversification écologique du site**

La réhabilitation du site présente l'opportunité de réintroduire des espèces qui ont naturellement leur place dans le contexte phyto-écologique local, Il sera possible d'anticiper le déroulement des dynamiques naturelles, en recréant un maillage de l'espace par des réseaux linéaires ligneux, renforçant ainsi les niveaux d'échanges fonctionnels susceptibles de s'établir entre la plaine et les versants.

### **La végétalisation du site**

La reconquête végétale d'un terrain dégradé comporte diverses phases successives qu'il convient de respecter si l'on veut que l'opération réussisse :

#### • Amendements—Reconstitution du sol.

- Les terres du site seront décapées et stockées en attente de réutilisation. Les terres in situ, à l'ouest, du projet ne seront pas réutilisées car couvertes d'Herbes de la Pampa, essence colonisatrice et envahissante.
- La terre conservée sera fertilisée par apport d'amendements organiques ou de compost de déchets verts afin d'améliorer le substrat, selon analyse de sols qui déterminera les teneurs en Azote, Phosphore, Potassium, Oligo éléments et matières organiques à atteindre. Un suivi régulier sera mis en place avec élaboration d'un rapport sous couvert d'un laboratoire agréé d'analyses de sols ;
- Le sol reconstitué sera préparé mécaniquement en surface.

La couche de terre de recouvrement des matériaux devra avoir une épaisseur suffisante de 0,5 (arbustes) à 1,20 m (arbres) pour permettre une bonne implantation racinaire des végétaux plantés. Elle devra provenir du site ou présenter des caractéristiques pédologiques identiques afin d'éviter tout risque de « pollution » floristique externe.

• Enherbement : l'hydroseeding (\*) sera privilégié. C'est une technique fiable qui permet, selon le sol et climat rencontrés, de mettre en œuvre des plantes par semis.

• Plantations de végétaux. Les plantations proprement dites des espèces arbustives et arborescentes devront se faire simultanément ou à la suite d'un enherbement. Nous préconisons l'utilisation de plants certifiés plantés par potets, paillés et arrosés. Nous préconisons de planter des essences dites colonisatrices et pionnières. Ces plantes ont la faculté de se ressemer en abondance même en conditions difficiles. Elles permettront de créer en quelques années une strate végétale, grâce à laquelle une flore complémentaire pourra s'installer naturellement.



(\*) Photo ci-dessus de technique de semis par Hydroseeding. Il s'agit de projeter un mélange eau + cellulose + graines



## [ 8 - Aménagements du site ]

---

### *La répartition végétale*

La répartition technique des essences suivra la logique paysagère et écologique du site. Afin de donner un aspect naturel au site, il sera préférable de disposer les plantations par petits bosquets homogènes, en alvéolaire par groupes de végétaux selon le respect de l'échelle du paysage, plutôt que par lignes de pieds. Ainsi, la densité variable des plantations créera des « lentilles boisées » qui facilitent l'insertion du site dans le paysage (1 à 2 arbustes par m<sup>2</sup>, 1 arbre pour 6 à 9m<sup>2</sup> selon l'espèce).

Cet aménagement devra se fondre dans le paysage naturel. On proscrit donc :

- De créer des masses végétales linéaires sur les versants, les banquettes et les pentes de collines;
- De maintenir des franges et limites franches induisant une ligne de rupture paysagère sur l'espace forestier;
- D'installer des végétaux inadaptés au paysage local (couleur, silhouette, feuillages...);
- De planter de gros sujets. Plus on plante petit, plus les facilités et les chances de reprises sont grandes à l'exception du merlon longeant la RD38 et la haie de Cyprès nord ;
- De couvrir l'ensemble de la surface d'arbres et d'arbustes rendant l'entretien difficile et source de propagation de feux de forêts. C'est ainsi que les zones ouest seront moins densément plantées et une partie sud sera complètement ouverte en zone prairiale;
- De planter et semer la zone de plateau sud dont la reconquête se fera naturellement mais sous surveillance, à la demande d'ECOSPHERE.

En tout état de cause, une mission de maîtrise d'œuvre sera confiée à un paysagiste concepteur compétent en milieu industriel qui aura à charge la conception, le choix de l'entreprise et le suivi des travaux afin de garantir un projet viable et cohérent. De plus, le bon développement des végétaux tout au long de l'exploitation sera mis en œuvre en plan quinquennal par production d'un rapport de suivis de comptages et d'évolution du paysage.



## [ 8 - Aménagements du site ]

### 8.3 – Une réhabilitation exemplaire à mener, retour d'expériences

SITA SUD bénéficie de nombreux retours d'expériences sur la remise en état et la végétalisation des ISDND en activité et fermées sur l'arc méditerranéen.

Les planches ci-après illustrent ces réalisations.

#### 8.3.1 Exemple du site Monteux (84).

##### Vues externes.

Exemple d'une réhabilitation réussie par reconquêtes herbacées et plantations.



*Vue 1 après semis*



*Vue 2 du site de Monteux rendu à l'espace naturel*



## [ 8 - Aménagements du site ]

### 8.3.2 Exemple du site de Lambert à Narbonne (11).

#### Vue externe.

Depuis 2003, l'agence Paysage Ingénierie Conseils et Sita Sud collaborent à la remise en état et l'intégration paysagère du site de Lambert situé aux portes de Narbonne dans l'Aude.

Cette vue sur 3 années différentes illustre l'état de reconquêtes menées à savoir :

- Analyse paysagères et impact;
- Analyses de sols ;
- Suivis agronomiques annuels ;
- Choix d'essences résistantes et acclimatées;
- Maîtrise d'œuvre de plantations avec une entreprise spécialisée en reboisements forestiers et ensemencements hydrauliques;
- Suivi photographique du site.

Cet exemple permet de prouver qu'il est possible, techniquement et paysagèrement de venir cicatriser et intégrer un ISDND dans un paysage naturel, ici dans le PARC NATUREL DE LA NARBONNAISE;

La page suivante illustre, sur le plan interne, l'évolution des plantations.



VUE 1 depuis l'Etang de St Paul en 2004



VUE 1 depuis l'Etang de St Paul en 2010



VUE 1 depuis l'Etang de St Paul en janvier 2013



## [ 8 - Aménagements du site ]

Exemple du site de Lambert à Narbonne (11).

### Vue interne

Afin de bien prouver la réussite technique du projet, nous proposons ici 3 vues du versant sud, le plus impactant dans le paysage et visible depuis Bages, Sigean et les étangs de Peyriac de Mer.

- en 2006 : plantations techniques réalisées l'hiver 2005/2006 avec des plants certifiés choisis selon exposition et analyse de sol menée par le laboratoire des sols de Carcassonne;
- En 2010, 4 ans après semis hydraulique, compléments arbustifs et arrosages à l'eau de pluie à partir de bassins SITA créés, la végétation s'est installée et prospère;
- En 2013, en plein hiver, les talus continuent de se couvrir des arbres et arbustes plantés 7 ans auparavant.

**Les reconquêtes végétales et rendu d'un site à l'espace naturel ne sont pas une simple vue de l'esprit.**

**Elle ne sont possibles que si elles sont menées avec rigueur et professionnalisme :**

- Analyser les paramètres sols, climat, végétation
- Installer un sol similaire ou identique à celui du milieu naturel
- Choisir des végétaux spécifiques et intégrés
- Entretien des espaces plantés plusieurs années (arrosage, débroussaillage, taille, remplacements des végétaux morts...). Sita s'y engage au travers des différents phasages.



*VUE 2 depuis l'intérieur du site, quelques mois après les plantations, en 2006*



*VUE 2 depuis l'intérieur du site, en juin 2010*



*VUE 2 depuis l'intérieur du site, en janvier 2013*





## [ 9 - Le projet finalisé ]

### Plan final d'aménagements

L'aménagement final vise, comme expliqué page 29 (le Projet), à ce que le dôme devienne élément paysager de jonction.

En plus de cette nécessité, le projet livrera des espaces utiles à la faune par la différenciation et la création d'espaces variés.



[ 9 - Le projet finalisé ]



## [ 10 - Bilan prévisionnel financier ]

<b>Phases préalables : aménagements du Mas de Broussan</b>	<ul style="list-style-type: none"> <li>• Études techniques</li> <li>• Aménagements Mas de Broussan</li> <li>• Plantations de haies fin 2013</li> </ul>	48 000 €
<b>Phase 1 : 18 000 m2</b>	<ul style="list-style-type: none"> <li>• préparation des sols et Amendements organiques</li> <li>• Ensemencements hydrauliques des surfaces</li> <li>• Fourniture et plantations de 6 500 arbustes de la garrigue</li> <li>• Fourniture et plantations de 280 cyprès</li> <li>• F et plantation de 180 arbres et cépées</li> <li>• Réseau goutte à goutte d'appoint</li> </ul>	425 000 €
<b>Phase 2 : 7 200 m2</b>	<ul style="list-style-type: none"> <li>• préparation des sols et Amendements organiques</li> <li>• Ensemencements hydrauliques des surfaces</li> <li>• Fourniture et plantations de 3 600 arbres et arbustes de la garrigue</li> <li>• Réseau goutte à goutte d'appoint</li> </ul>	95 000 €
<b>Phase 3 : 25 000 m2</b>	<ul style="list-style-type: none"> <li>• préparation des sols et Amendements organiques</li> <li>• Ensemencements hydrauliques des surfaces</li> <li>• Protection paysagère zones excavées</li> </ul>	20 500 €
<b>Phase 4 : 4 600 m2</b>	<ul style="list-style-type: none"> <li>• préparation des sols et Amendements organiques</li> <li>• Ensemencements hydrauliques des surfaces</li> <li>• Fourniture et plantations de 2 300 arbres et arbustes de la garrigue</li> <li>• Réseau goutte à goutte d'appoint</li> </ul>	62 000 €
<b>Phase 5 : 500 m2</b>	<ul style="list-style-type: none"> <li>• préparation des sols et Amendements organiques</li> <li>• Ensemencements hydrauliques des surfaces</li> <li>• Fourniture et plantations de 250 arbres et arbustes de la garrigue</li> <li>• Réseau goutte à goutte d'appoint</li> </ul>	7 000 €
<b>Phase 6 : 9 275 m2</b>	<ul style="list-style-type: none"> <li>• préparation des sols et Amendements organiques</li> <li>• Ensemencements hydrauliques des surfaces</li> <li>• Fourniture et plantations de 4 640 arbres et arbustes de la garrigue</li> <li>• Réseau goutte à goutte d'appoint</li> </ul>	128 000 €
<b>Phase 7 : 355 m2</b>	<ul style="list-style-type: none"> <li>• préparation des sols et Amendements organiques</li> <li>• Ensemencements hydrauliques des surfaces</li> <li>• Fourniture et plantations de 170 arbustes de la garrigue</li> <li>• Réseau goutte à goutte d'appoint</li> </ul>	4 700 €



## [ 10 - Bilan prévisionnel financier ]

<b>Phase 8 : 25 400 m2</b>	<ul style="list-style-type: none"> <li>• préparation des sols et Amendements organiques</li> <li>• Ensemencements hydrauliques des surfaces</li> <li>• Fourniture et plantations de 12 680 arbres de la garrigue</li> <li>• Réseau goutte à goutte d'appoint</li> </ul>	335 000 €
<b>Phase 9 : 16 450 m2</b>	<ul style="list-style-type: none"> <li>• préparation des sols et Amendements organiques</li> <li>• Ensemencements hydrauliques des surfaces</li> <li>• Fourniture et plantations de 8 225 arbres de la garrigue</li> <li>• Réseau goutte à goutte d'appoint</li> </ul>	144 600 €
<b>Phase 10 : 24 900 m2</b>	<ul style="list-style-type: none"> <li>• préparation des sols et Amendements organiques</li> <li>• Ensemencements hydrauliques des surfaces</li> <li>• Fourniture et plantations de 8 300 arbres de la garrigue</li> <li>• Réseau goutte à goutte d'appoint</li> </ul>	289 500 €
<b>Phase 11 : 60 230 m2</b>	<ul style="list-style-type: none"> <li>• préparation des sols et Amendements organiques</li> <li>• Ensemencements hydrauliques des surfaces sur 30 000 m2</li> <li>• Préparation pour zone ouverte de 30 200 m2</li> <li>• Fourniture et plantations de 7 500 arbres de la garrigue</li> <li>• Réseau goutte à goutte d'appoint</li> </ul>	403 000 €
<b>Phase 12 : 21 500 m2</b>	<ul style="list-style-type: none"> <li>• préparation des sols et Amendements organiques</li> <li>• Ensemencements hydrauliques des surfaces</li> <li>• Fourniture et plantations de 2 400 arbres arbustes de la garrigue sur dôme</li> <li>• Réseau goutte à goutte d'appoint</li> </ul>	186 000 €
	<b>TOTAL HT</b>	<b>2 148 300 €</b>

<b>Phase ROND POINT, RD 38 et Roseraie : 25 400 m2</b>	<ul style="list-style-type: none"> <li>• préparation des sols et Amendements organiques</li> <li>• Ensemencements hydrauliques des surfaces</li> <li>• Fourniture et plantations de 1350 arbustes de la garrigue</li> <li>• Fourniture et plantation de 50 arbres d'alignements</li> <li>• Fourniture et mise en œuvre d'une rocaille de 380 m2 rond point</li> <li>• Réseau goutte à goutte d'appoint</li> <li>• 1000 ml de haies bocagères</li> </ul>	148 500 €
<b>Divers</b>	<ul style="list-style-type: none"> <li>• Divers et imprévus</li> </ul>	120 000 €
	<b>TOTAL HT</b>	<b>268 500 €</b>

Les opérations d'aménagements paysagers sont entendus hors apports de terre végétale, travaux de nettoyages, créations de chemins ou piste et apports de terre végétale de recouvrement des surfaces compris dans les opérations de terrassements généraux et hors entretiens annuels nécessaires. Les éventuels système de renforcement des talus anti érosifs n'ont pas été inclus.



## [ 11 - Conclusion ]

---

C'est en parcourant les principaux supports de lecture du paysage anthropisé et naturels [ L'autoroute A54, la route départementale D38 et les différents canaux ] que le site a été perçu sous des angles différents et nombreux. Dans son ensemble le site du projet de Pôle de Recyclage et d'Élimination des déchets non dangereux est visible depuis la plaine de Camargue gardoise jusqu'au petit Rhône. Toutefois, les interactions entre la présence du relief du plateau des Costières et l'éloignement du site permettent de contrebalancer cette perception. Les nombreuses haies du paysage caractérisant celui-ci, participent à cet intégration.

Depuis l'autoroute A54, le site est visible, dans toutes les visions (lointaine, intermédiaire et rapprochée) en remontant vers Nîmes, et ce, longuement...dans l'autre sens, vers Arles, la vue reste plus nuancée car latérale et donc de courte durée.

Depuis la route départementale RD38, support de lecture du paysage, c'est seulement en perception rapprochée que le site devient perceptible.

Depuis les canaux (canal du Rhône à Sète et canal Philippe Lamour), le site est en vue en perception intermédiaire, avec le relief du plateau des Costières en toile de fond.

Le Mas de Broussan, classé pour partie, bien que proche du projet, sera largement épargné car complété d'un maillage de haies (bocage, peupliers, amandiers...)

Le volume érigé est massif mais il reste cohérent car il s'appuie logiquement sous les lignes paysagères naturelles et il est attaché aux Costières. La forme globale du projet et les pentes proposées restent en harmonie avec l'échelle du paysage.

Nous pensons donc que ce projet est possible et réaliste dans cet espace. Il conviendra d'associer des aménagements et reconquêtes paysagères conséquents pour voir ce projet s'intégrer. Ceci passe bien sûr par un phasage logique visant à ce que chaque élévation du dôme masque les travaux d'arrière-plan mais aussi que, chaque espace mis à nu, soit presque immédiatement planté et géré tout au long de l'exploitation avant de le rendre à l'espace naturel.

Conception, études, dessins, rédaction: Agence Paysage Ingénierie Conseils,  
13 600-La Ciotat  
ludovic.baudot@wanadoo.fr

Insertions paysagères, plans, photographies LDE, Cécile Elleron,  
13 006-Marseille  
elleron.cecile@gmail.com

Crédits photographiques , vues aériennes, plans de phasages et coupes  
ARCADIS - 13 009 Marseille

3 Modélisations et vues depuis talus Canal, intersection RD38 et Reyranglade  
Modèles 3D,G Huerta, AGENCE SOLANUM  
30 LASALLE  
contact@solanum.fr

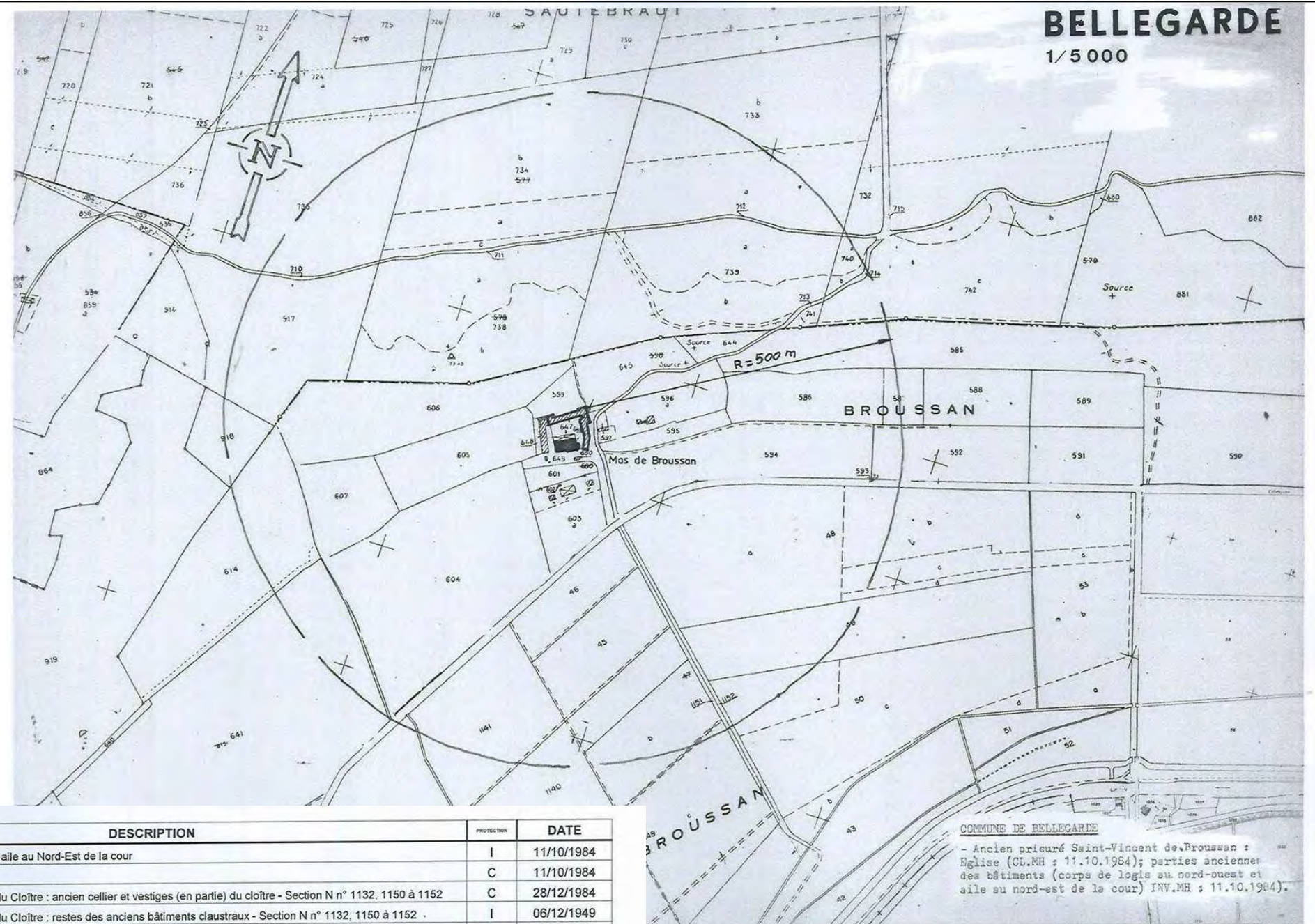
**19 MARS 2013**



# ANNEXES



## [ 12 - Annexe 1 - SITES CLASSES ]



COMMUNES	INTITULE	DESCRIPTION	PROTECTION	DATE
BELLEGARDE	Prieuré Saint Vincent de Broussan	Corps de logis au Nord-Ouest et aile au Nord-Est de la cour	I	11/10/1984
BELLEGARDE	Prieuré Saint Vincent de Broussan	Eglise	C	11/10/1984
SAINT GILLES	Abbaye	Rue de la Dîme/4 et 7 Impasse du Cloître : ancien cellier et vestiges (en partie) du cloître - Section N n° 1132, 1150 à 1152	C	28/12/1984
SAINT GILLES	Abbaye	Rue de la Dîme/4 et 7 Impasse du Cloître : restes des anciens bâtiments claustraux - Section N n° 1132, 1150 à 1152	I	06/12/1949
SAINT GILLES	Centre ancien		SS	31/12/2001
SAINT GILLES	Chapelle Sainte-Colombe		I	06/12/1949
SAINT GILLES	Domaine d'Espeyran	Ensemble du domaine, parc et parcelle des fouilles - Section I n° 998 (domaine), 1001 (parc) et 989 (parcelle des fouilles)	I	02/10/2009
SAINT GILLES	Eglise	Compris l'abside en ruine et la "vis de Saint Gilles"	C	Liste 1840
SAINT GILLES	Immeuble	31 Rue de l'Hôtel de Ville : façade	I	17/12/1936
SAINT GILLES	Immeuble	4 Rue Baudin : façade sur rue et toiture correspondante	I	28/10/1963
SAINT GILLES	Immeuble	5 Place de la Liberté/Rue Lamartine : pierre sculptée sur le mur à l'angle des deux façades	I	28/10/1963
SAINT GILLES	Immeuble	5 Place Ernest Blanc : pierre sculptée sur la façade	I	20/01/1964
SAINT GILLES	Immeuble	Grand'Rue/Rue de l'Hôtel de Ville : statue de Saint Gilles et sa niche	I	06/12/1949
SAINT GILLES	Immeuble	Place de la Liberté : motif d'angle figurant une cariatide	I	06/12/1949
SAINT GILLES	Maison romane		C	Liste 1862
SAINT GILLES	Mas de Liviers	Façade avec son inscription de marbre et les armoiries de Fr. de Liviers	I	07/10/1935
SAINT GILLES	Site de La Camargue	Voir : AIGUES-MORTES - BEAUVOISIN - LE CAILLAR - SAINT LAURENT D'AIGOUZE - VAUVERT	SI	15/10/1963
VAUVERT	Chapelle de Montcalm	Section ED n° 44	I	31/07/2000
VAUVERT	Site de La Camargue	Voir : AIGUES-MORTES - BEAUVOISIN - LE CAILLAR - SAINT GILLES - SAINT LAURENT D'AIGOUZE	SI	15/10/1963
VAUVERT	Zone de protection	Voir : VERGEZE - VESTRIC ET CANDIAC	ZPPAUP	21/08/1996



## [ 12 - Annexe 2 —Végétaux envahissants ]

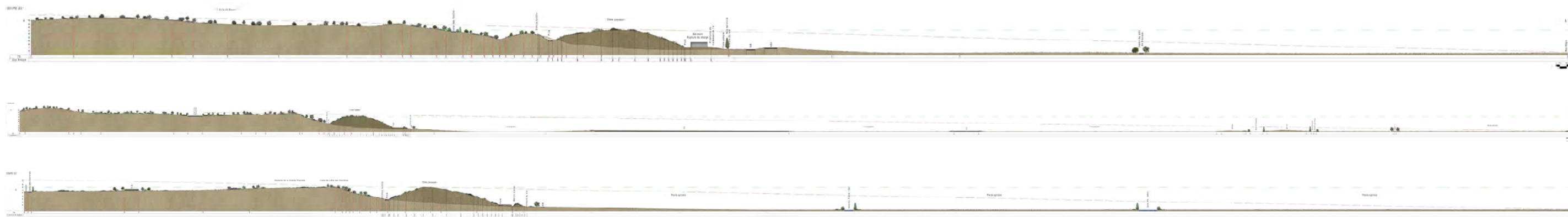
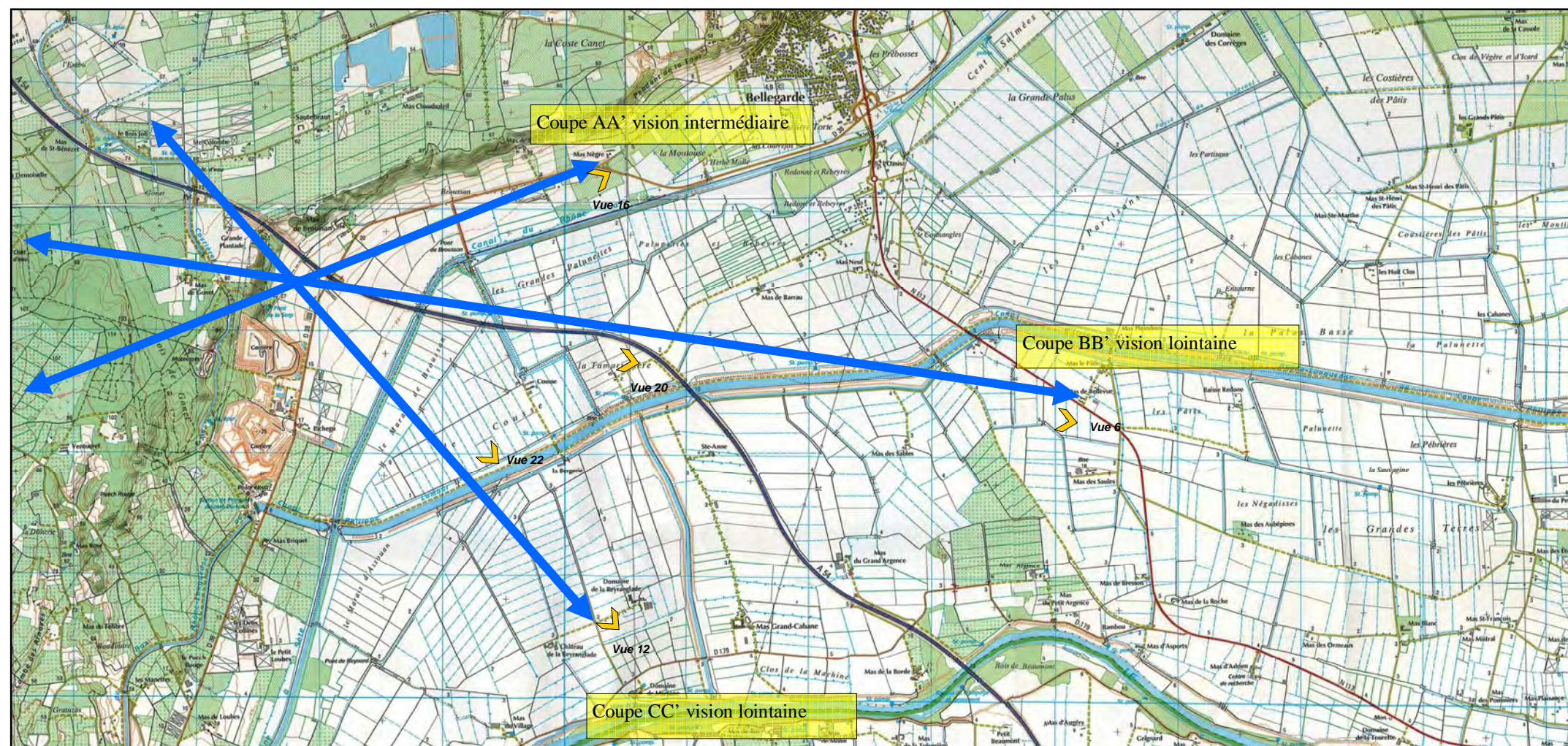
- Liste des plantes envahissantes dans le secteur méditerranéen (Corse comprise)  
- Source Conservatoire Botanique National Méditerranéen de Porquerolles -

<i>Acacia dealbata</i> Link,	
<i>Acer negundo</i> L.,	
<i>Agave americana</i> L.,	
<i>Ailanthus altissima</i> (Mill.) Swingle	
<i>Ambrosia artemisiifolia</i> L.,	
<i>Amorpha fruticosa</i> L.,	
<i>Araujia sericifera</i> Brot.,	
<i>Artemisia verlotiorum</i> Lamotte,	
<i>Arundo donax</i> L.	
<i>Aster novi belgii</i> gr.	
<i>Aster squamatus</i> (Sprengel) Hieron.	
<i>Azolla filiculoides</i> Lam.,	
<i>Baccharis halimifolia</i> L.	
<i>Bidens frondosa</i> L.	
<i>Bidens subalternans</i> D.C.	
<i>Bothriochloa barbinodis</i> (Lag.) Herter,	
<i>Buddleja davidii</i> Franchet,	
<i>Carpobrotus acinaciformis</i> (L.) L. Bolus,	
<i>Carpobrotus acinaciformis x edulis</i>	
<i>Carpobrotus edulis</i> (L.) N.E. Br.,	
<i>Chenopodium ambrosioides</i> L.	
<i>Cortaderia selloana</i> (Schultes & Schultes fil.) Ascherson,	
<i>Cuscuta campestris</i> Yuncker	
<i>Cyperus eragrostis</i> Lam.	
<i>Elaeagnus angustifolia</i> L.,	
<i>Elide asparagoides</i> (L.) Kerguélen,	
<i>Helianthus tuberosus</i> L.,	
<i>Impatiens balfouri</i> Hooker	
<i>Impatiens glandulifera</i> Royle,	
<i>Lemna minuta</i> Kunth,	
<i>Lonicera japonica</i> Thunberg,	
<i>Ludwigia grandiflora</i> (Michaux) Greuter & Burdet,	
	<i>Ludwigia peploides</i> (Kunth) P. H. Raven,
	<i>Medicago arborea</i> L.
	<i>Oenothera biennis</i> gr.
	<i>Opuntia stricta</i> (Haworth) Haworth,
	<i>Oxalis pes-caprae</i> L.,
	<i>Parthenocissus inserta</i> (A. Kerner) Fritsch,
	<i>Paspalum distichum</i> L.,
	<i>Periploca graeca</i> L.,
	<i>Phyla filiformis</i> (Schreider) Meikle,
	<i>Pyracantha coccinea</i> M.J.Roemer
	<i>Reynoutria japonica</i> Houtt.,
	<i>Robinia pseudoacacia</i> L.,
	<i>Salpichroa organifolia</i> (Lam) Baillon
	<i>Senecio angulatus</i> L. f.,
	<i>Senecio inaequidens</i> DC.,
	<i>Solanum chenopodioides</i> Lam.
	<i>Solidago gigantea</i> Aiton,
	<i>Vitis riparia</i> Michaux.
	<i>Xanthium italicum</i> Moretti (incl. <i>X. orientale</i> L.)





[ 12 - Annexe 3 — Coupes techniques lointaines ]





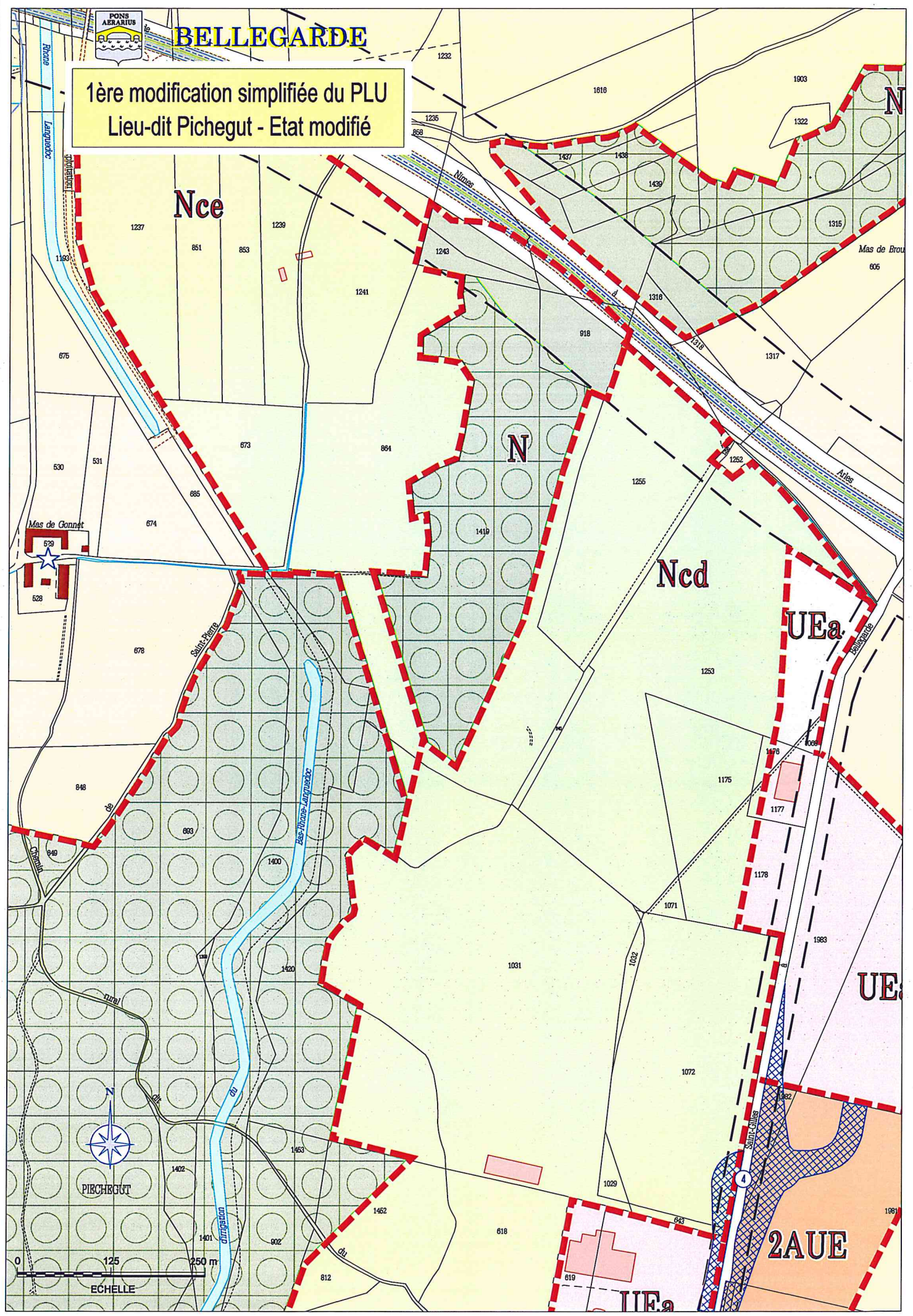


## Annexe 5-7 : Plan Local d'Urbanisme (Plan et extrait du règlement)



# BELLE GARDE

1ère modification simplifiée du PLU  
Lieu-dit Pichegut - Etat modifié



## ZONE UE

### CARACTERE DE LA ZONE

La zone UE est destinée à accueillir, à titre principal, des activités industrielles, artisanales, d'entrepôts, de bureaux et de commerces. Elle correspond aux zones des Connangles (située en zone inondable d'aléa fort), de la Vaque et du Pendant de l'Enfer et comprend des secteurs spécifiques faisant l'objet de certaines dispositions distinctes :

- **au lieu dit « Pichegu » : le secteur UEa** destiné à l'accueil d'activités industrielles (et de leurs bâtiments connexes) en lien avec l'exploitation du sol ou du sous-sol ou avec l'environnement,
- **à proximité du Canal du Rhône à Sète : les secteurs UEp et UEpc** dont la vocation est d'accueillir des installations strictement liées à l'activité touristique-portuaire.

La zone UE est partiellement concernée par le **risque inondation**, graphiquement délimité aux plans de zonage. A ce risque correspondent des prescriptions réglementaires spécifiques précisées dans les «dispositions applicables à plusieurs zones» du présent règlement. Ces dispositions s'appliquent en sus du règlement de la zone.

### SECTION 1 – NATURE DE L'OCCUPATION ET DE L'UTILISATION DU SOL

#### ARTICLE UE 1 – OCCUPATIONS ET UTILISATIONS DU SOL INTERDITES

**Les occupations et utilisations du sol ci-après sont interdites :**

- **toute occupation et utilisations du sol ne respectant pas les règles relatives aux zones inondables définies au titre 1 « Dispositions communes à plusieurs zones »**,
- les constructions destinées à l'industrie (sauf dans le secteur UEa) ;
- les constructions à destination agricole ou forestière ;
- les constructions destinées à l'habitation (sauf dans les conditions définies à l'article UE 2) ;
- les carrières ;
- les campings
- les terrains de stationnement de caravanes (sauf dans le secteur UEpc) ;
- les caravanes isolées et les habitations légères de loisirs ;
- les parcs résidentiels de loisirs ;
- les dépôts de véhicules.

**Sont également interdites :**

- **dans le secteur UEa** : les constructions destinées à l'artisanat, au commerce et à l'hébergement hôtelier ;
- **dans le secteur UEp** : toutes les nouvelles constructions sauf les ouvrages et installations techniques qui respectent les conditions particulières relatives au secteur UEp qui sont définies à l'article UE 2.

## **ARTICLE UE 2 - OCCUPATIONS ET UTILISATIONS DU SOL SOUMISES A CONDITIONS PARTICULIERES**

Les occupations et utilisations du sol suivantes sont admises sous réserve de respecter les dispositions relatives aux zones inondables énoncées dans les « règles applicables à plusieurs zones » :

**1) Dans l'ensemble de la zone UE (sauf dans le secteur UEp),** les constructions à usage de logement peuvent être autorisées à condition :

- que la présence d'une habitation soit strictement nécessaire au fonctionnement ou à la surveillance et au gardiennage des constructions admises dans la zone,
- qu'il ne soit réalisé qu'une seule habitation par parcelle,
- que l'habitation soit obligatoirement intégrée dans le corps et le volume de la construction principalement dédiée à l'activité,
- que le COS affecté à l'habitation ne dépasse pas 30% du COS total et que la surface hors œuvre nette de la construction affectée à l'habitation soit au maximum de 120 m<sup>2</sup> au total (extension comprise).

**2) Dans les secteurs UEp et UEpc :** les ouvrages et installations techniques ainsi que les hangars et les entrepôts (destinés au stockage de matériels, de bateaux en réparation, etc...), les locaux annexes (tels que des sanitaires) liés à l'activité touristique-portuaire du Canal du Rhône à Sète peuvent être admis.

**3) Dans le secteur UEpc :** les aménagements, les extensions et les changements de destination des constructions existantes peuvent être admis ainsi que les terrains de stationnement de camping-cars s'ils sont liés à l'activité touristique-portuaire du Canal du Rhône à Sète.

**4) Dans le secteur UEa :** les constructions destinées à l'industrie et les ICPE (Installations Classées pour la Protection de l'Environnement) sont admises.

## **ARTICLE UE 3 – CONDITIONS DE DESSERTE DES TERRAINS PAR LES VOIES PUBLIQUES ET PRIVEES**

Se référer aux « **dispositions communes à plusieurs zones** ».

## **ARTICLE UE 4 – DESSERTE PAR LES RESEAUX**

Se référer aux « **dispositions communes à plusieurs zones** ».

## **SECTION 2 – CONDITIONS D'OCCUPATION DU SOL**

### **ARTICLE UE 5 – SUPERFICIE MINIMALE DES TERRAINS CONSTRUCTIBLES**

Se référer aux « **dispositions communes à plusieurs zones** ».

### **ARTICLE UE 6 – IMPLANTATION DES CONSTRUCTIONS PAR RAPPORT AUX VOIES ET EMPRISES PUBLIQUES**

Sauf indications contraires mentionnées sur les documents graphiques, les constructions doivent être implantées au-delà des reculs suivants :

- 35 mètres de l'axe de la RD 6113,
- 25 mètres de l'axe de la RD38,
- 15 mètres de l'axe de la RD3 et 163,
- 8 mètres de l'axe des autres voies.

### **ARTICLE UE 7 – IMPLANTATION DES CONSTRUCTIONS PAR RAPPORT AUX LIMITES SEPARATIVES**

Les constructions doivent être édifiées en retrait par rapport aux limites séparatives, à une distance de tout point de la construction au point le plus proche de la limite séparative au moins égale à la moitié de la hauteur du bâtiment (hauteur mesurée depuis l'égout des toitures jusqu'au terrain naturel), avec un minimum de 4 mètres.

### **ARTICLE UE 8 – IMPLANTATION DES CONSTRUCTIONS LES UNES PAR RAPPORT AUX AUTRES SUR UNE MEME PROPRIETE**

Les constructions non contiguës doivent être édifiées de telle manière que la distance horizontale de tout point d'un bâtiment au point le plus proche de l'autre bâtiment soit au moins égale à la moitié de la hauteur de la construction la plus élevée ( $L=H/2$ ).

Cette distance ne peut être inférieure à 4 mètres à l'exception des annexes.

### **ARTICLE UE 9 – EMPRISE AU SOL**

L'emprise au sol maximale des constructions est limitée à 60%.

### **ARTICLE UE 10 – HAUTEUR DES CONSTRUCTIONS**

La hauteur maximale des constructions est fixée à 9 mètres au faîtage, sauf dans le secteur **UEa** où elle est fixée à 18 mètres.

### **ARTICLE UE 11 – ASPECT EXTERIEUR**

Il est rappelé que le permis de construire peut être refusé ou n'être accordé que sous réserve de l'observation de prescriptions spéciales si les constructions, par leur situation, leur architecture, leurs dimensions ou l'aspect extérieur des bâtiments ou ouvrages à édifier ou à modifier, sont de nature à porter atteinte au caractère ou à l'intérêt des lieux avoisinants, aux sites, aux paysages naturels ou urbains ainsi qu'à la conservation des perspectives monumentales.

Les constructions doivent présenter une simplicité de volume, une unité d'aspect et de matériaux compatibles avec le respect des perspectives, du paysage et de l'environnement en général.

La couleur des enduits de finition, des menuiseries et des ferronneries extérieures sera choisie suivant les teintes pratiquées traditionnellement dans la commune.

Les bâtiments annexes seront traités avec le même soin que le bâtiment principal.

Les clôtures ne devront pas dépasser 2 mètres de hauteur sauf dans le secteur UEa où, en bordure du domaine public et en limites séparatives, les clôtures seront constituées de murs bahuts de 0,60 m de hauteur maximum surmontés d'un grillage à claire voie de couleur verte et doublées de haies vives composées d'essences adaptées au climat local. Toutefois, en limites séparatives, elles pourront être constituées par un simple grillage à claire voie de couleur verte doublé d'une haie vive.

Les parties pleines des clôtures réalisées en maçonnerie seront enduites sur les deux faces d'une couleur s'apparentant à la tonalité générale du sol et des constructions existantes.

Dans les zones inondables repérées sur les documents graphiques du PLU, les clôtures doivent être transparentes aux écoulements des eaux.



### **ARTICLE UE 12 - STATIONNEMENT**

Sachant que la règle applicable aux constructions ou établissements non prévus ci-dessous est celle à laquelle ils sont le plus directement assimilables, il est fixé :

- **Pour les constructions destinées à l'industrie et/ou à l'artisanat** : 1 place de stationnement jusqu'à 50 m<sup>2</sup> de surface de plancher hors œuvre et 1 place pour 50 m<sup>2</sup> ou fraction de 50 m<sup>2</sup> de surface de plancher hors œuvre supplémentaire ;
- **Pour les constructions destinées à l'hébergement hôtelier et/ou de restauration** : Au moins une place par chambre d'hôtel et par tranche de 5m<sup>2</sup> de SHON dédiée à la salle de restaurant ainsi qu'un emplacement de bus pour 30 chambres d'hôtel ;
- **Pour les constructions destinées au commerce** : Au moins 1 place de stationnement par tranche de 20 m<sup>2</sup> de surface de vente ;
- **Pour les constructions destinées aux bureaux** : Au moins 1 place de stationnement par tranche de 20 m<sup>2</sup> de SHON.
- **Pour les constructions à usage d'équipements publics ou d'intérêt collectif** : Au moins 1 place de stationnement pour 4 personnes pouvant être accueillies.
- **Pour les parties de constructions destinées à l'habitation** : au moins 2 places par logement.

A ces espaces à aménager pour le stationnement des véhicules de transport de personnes, s'ajoutent les espaces à réserver pour le stationnement des camions et divers véhicules utilitaires. Leur surface devra être justifiée.

Il faut prévoir également la superficie nécessaire aux manœuvres et à la sécurité.

### **ARTICLE UE 13 – ESPACES LIBRES ET PLANTATIONS**

Toute nouvelle construction doit posséder au minimum 40 % d'espaces libres par rapport à l'emprise globale du terrain.

Les superficies de terrain en pleine terre sont plantées d'une végétation diversifiée.

Le stationnement est interdit dans les marges de recul.

Les marges de recul par rapport aux voies sont plantées et comportent des arbres de moyen développement.

L'organisation spatiale des projets doit s'appuyer sur les composantes naturelles du site en tenant compte notamment :

- de la topographie,
- des masses végétales, des plantations d'alignement, présentant un intérêt paysager ou écologique.
- L'organisation du bâti doit permettre de préserver des vues sur les espaces naturels perceptibles depuis les voies.
- Sur les terrains en limite d'une autre zone, dès lors que cette limite ne se situe pas sur une voie :
  - sauf impératifs techniques ou impossibilité liée à la configuration ou à la nature du terrain, les marges de retrait par rapport à la limite concernée sont paysagées de manière à créer des espaces tampons végétalisés ;
  - les clôtures ajourées sont doublées d'une haie.

### **SECTION 3 – POSSIBILITES MAXIMALES D'OCCUPATION DU SOL**

#### **ARTICLE UE 14 – COEFFICIENT D'OCCUPATION DU SOL**

Le COS est fixé à 0,4 sachant que le COS affecté à l'habitation ne doit pas dépasser 30% du COS total et que la SHON de la construction affectée à l'habitation doit être au maximum de 120 m<sup>2</sup> au total.

## ZONE N

### CARACTERE DE LA ZONE

La zone **N** concerne notamment les espaces naturels et forestiers qu'il convient de protéger en raison de la qualité des sites et des paysages qui les composent. Elle comprend notamment des activités existantes mais dont les extensions sont limitées pour des raisons liées à la prise en compte du risque inondation, de la préservation des paysages et des milieux (Costière nîmoise,...).

Elle comprend plusieurs secteurs faisant l'objet de dispositions réglementaires particulières :

- un **secteur Nc** destiné aux carrières et ou à la création d'ouvrages hydrauliques.
- un **secteur Ncd** situé au lieu-dit « Pichegu », destiné à l'activité des centres de stockage de déchets ultimes ;
- un **secteur Nce** situé aux lieux dit « Gonet », « Sautebraut » et « Pichegu » (communément appelés « les Golden ») dans lequel des affouillements et exhaussements de sols spécifiques sont admis ;
- un **secteur Np** correspondant aux périmètres de protection des captages ;
- un **secteur Nz** faisant partie de la ZAC des Ferrières située sur le plateau Coste-Canet correspondant à une carrière à réhabiliter et un **secteur NI** situé au plan d'eau des moulins et au pendant de l'enfer : où sont notamment admis des aménagements d'espaces publics, d'équipements sportifs et de loisirs, des bassins de rétention des eaux pluviales ainsi que les bâtiments de faible dimension nécessaires au fonctionnement de ces équipements et espaces publics (tels que vestiaires, locaux techniques,...).

La zone N est partiellement concernée par le **risque inondation**, graphiquement délimité aux plans de zonage. A ce risque correspondent des prescriptions réglementaires spécifiques précisées dans les «dispositions communes à plusieurs zones» du présent règlement. Ces dispositions s'appliquent en sus du règlement de la zone.

## SECTION 1 – NATURE DE L'OCCUPATION ET DE L'UTILISATION DU SOL

### ARTICLE N 1 – OCCUPATIONS ET UTILISATIONS DU SOL INTERDITES

Sont interdits :

- **toute occupation et utilisations du sol ne respectant pas les règles relatives aux zones inondables définies au titre 1 « Dispositions communes à plusieurs zones »**,
- les constructions destinées à l'industrie,
- les constructions destinées à la fonction d'entrepôts
- les constructions destinées à l'artisanat,
- les constructions destinées au commerce,
- les constructions destinées aux bureaux,
- les constructions destinées à l'hébergement hôtelier,
- les constructions à usage agricole ou forestier ;
- les constructions destinées à l'habitation (sauf les extensions dans les conditions définies à l'article N 2) ;
- les installations classées pour la protection de l'environnement (sauf dans les conditions définies à l'article N 2),
- les carrières (sauf dans les secteurs Nc dans les conditions définies à l'article N 2) ;
- les piscines (sauf dans les conditions définies à l'article N 2) ;
- les campings et terrains de stationnement de caravanes,
- les caravanes isolées et les habitations légères de loisirs,

- les parcs résidentiels de loisirs,
- Dans le secteur Nce, sont de plus interdites les extensions et les créations de SHOB supplémentaires.

## **ARTICLE N 2 – OCCUPATIONS ET UTILISATIONS DU SOL SOUMISES A DES CONDITIONS PARTICULIERES**

1) Dans toute la zone N, sont admis sous réserve des règles concernant les zones inondables définies dans les « dispositions communes à plusieurs zones » (titre 1 du présent règlement) :

- les constructions et installations nécessaires aux services publics ou d'intérêt collectif ;
- les extensions limitées des constructions existantes destinées à l'habitation nécessaires et liées à l'exploitation agricole, sans changement d'affectation, réalisée en une seule fois, sans que la SHON totale après extension ne puisse excéder 200 m<sup>2</sup> et à condition de ne pas créer de logement supplémentaire ;
- les piscines sur les terrains déjà bâtis.

2) Dans le secteur Nc sont également admis :

- les carrières,
- les installations classées ou non directement liées à l'ouverture, l'exploitation et la réhabilitation de carrières,
- les installations et travaux divers suivants visés à l'article R.442-2 du code de l'urbanisme :
  - o les affouillements et les exhaussements de sol liés à la remise en état des carrières existantes ou liés aux installations classées existantes,
  - o les exhaussements de sol dans le cadre de la remise en état des carrières existantes.

3) Dans le secteur Ncd, seuls peuvent être admis :

- les carrières,
- les installations classées ou non directement liées à l'ouverture, l'exploitation et la réhabilitation de carrières ou aux activités des centre de stockage et de traitement des déchets ultimes,
- les installations et travaux divers suivants visés à l'article R.442-2 du code de l'urbanisme :
  - o les affouillements et les exhaussements de sol liés à la remise en état des carrières existantes ou liés aux installations classées existantes,
  - o les exhaussements de sol dans le cadre de la remise en état des carrières existantes.

4) Dans le secteur Nce, sont également admis :

- les exhaussements et affouillements du sol sous réserve :
  - o qu'ils ne dépassent pas une hauteur de 11 mètres (mesurée à partir du terrain naturel), y compris l'épaisseur de terre végétale de couverture,
  - o qu'ils n'occupent pas une surface supérieure à 80% de celle du secteur,
  - o que des mesures compensatoires soient prises afin de prendre en compte les contraintes hydrauliques résultant de ce projet, notamment l'imperméabilisation des terrains,
  - o que la stabilité des exhaussements soit assurée,
  - o que des mesures d'insertion paysagère soient exécutées.
- les changements de destination dans les volumes existants pour une fonction d'entrepôt, de bureau ou de gardiennage.

5) Dans le secteur Np, seuls peuvent être admis : les constructions et les installations exclusivement nécessaires et liées au fonctionnement et à la maintenance des captages d'eau potable.

6) Dans les secteurs NI et Nz, peuvent être admis :

- les bassins de rétention des eaux pluviales, les ouvrages et installations classées nécessaires au fonctionnement des services publics ainsi que les ouvrages techniques d'intérêt public, sous réserve de ne pas porter atteinte au paysage, à l'environnement, à la salubrité ou à la sécurité publique ;
- les aires de jeux ou de loisirs ;
- les aires de stationnement et les voiries ;
- les installations et les constructions nécessaires aux services publics ou d'intérêt collectif dans la limite de 350 m<sup>2</sup> de SHON (tels que vestiaires, locaux techniques,...) ;
- les travaux, affouillements et exhaussements de sol nécessaires aux occupations et utilisations du sol autorisés dans le secteur.

## **SECTION 2 – CONDITIONS DE L'OCCUPATION DU SOL**

### **ARTICLE N 3 – ACCES ET VOIRIES**

**Dans toute la zone** : Tout nouvel accès direct sur la RD6113 et la RD38 est interdit.

#### **Dans le secteur Nz :**

Aucune voie ne doit avoir une largeur de plateforme (partie roulante, hors trottoir) inférieure à 5 mètres.

Les accès privés automobiles seront interdits sur les venelles piétonnes ainsi que sur les sections de voie correspondant à la LIO (Liaison Ouest) et à l'avenue des Lacs.

### **ARTICLES N 4 et N 5**

Se référer aux « **dispositions communes à plusieurs zones** ».

### **ARTICLE N 6 – IMPLANTATION DES CONSTRUCTIONS PAR RAPPORT AUX VOIES ET EMPRISES PUBLIQUES**

Sauf indication contraire portée sur le plan de zonage, les constructions doivent s'implanter à une distance minimale de :

- 15 mètres de part et d'autre de l'axe de la RD3 et RD163,
- 25 mètres de part et d'autre de l'axe de la RD38,
- 75 mètres de part et d'autre de l'axe de la RD6113,
- 100 mètres de part et d'autre de l'axe de l'Autoroute A54.

Dans les autres cas, les constructions doivent être édifiées à au moins 10 mètres de l'axe des voies ouvertes à la circulation publique.

### **ARTICLE N 7 – IMPLANTATION DES CONSTRUCTIONS PAR RAPPORT AUX LIMITES SEPARATIVES**

Les constructions doivent être édifiées à 5 mètres minimum de la limite séparative (sauf dans le secteur Nz). En bordure des ruisseaux et des fossés d'assainissement un franc bord de 4 mètres devra être respecté.

Dans le secteur Nz, les bâtiments à construire devront être édifiés de telle manière que la distance, comptée horizontalement de tout point de ce bâtiment à la limite séparative qui en est le plus rapproché, soit au moins égale à la moitié de la différence d'altitude entre ces deux points, sans pouvoir être inférieure à 4 mètres.

### **ARTICLE N 8 – IMPLANTATION DES CONSTRUCTIONS LES UNES PAR RAPPORT AUX AUTRES SUR UNE MEME PROPRIETE**

Les constructions non contiguës doivent être édifiées de telle manière que la distance horizontale de tout point d'un bâtiment au point le plus proche de l'autre bâtiment soit au moins égale à 4 mètres (sauf pour les bâtiments annexes).

### **ARTICLE N 9 – EMPRISE AU SOL**

Se référer aux « **dispositions communes à plusieurs zones** ».

### **ARTICLE N 10 – HAUTEUR DES CONSTRUCTIONS**

La hauteur maximale des constructions est fixée à 9 mètres (R+1) à l'égout du toit. Cette hauteur peut être portée à 25 mètres pour les éléments ponctuels de superstructure.

La hauteur maximale des extensions n'excèdera pas celle des bâtiments existants.

Dans le secteur Nce, la hauteur maximale totale admise est fixée à 18 mètres.

Dans le secteur Nz, la hauteur maximale est fixée à 3,50 mètres (non compris les ouvrages de type pylônes électriques, antennes, etc...).

### **ARTICLE N 11 – ASPECT EXTERIEUR**

L'éventuel emploi de matériaux tels que bardages (métalliques ou autres, utilisés pour des raisons techniques inhérentes à la nature de la construction considérée) doit faire l'objet de mesures compensatoires architecturales et/ou paysagères susceptibles d'en atténuer l'impact visuel : travail sur les volumes et retraits des façades, plantations d'arbres de grand développement et végétaux d'essences locales, etc...

#### Modénature

Les réhabilitations ou extensions autorisées de l'ensemble des constructions existantes, doivent respecter les éléments de modénature des façades existantes.

#### Traitement des clôtures

Les murs pleins en pierre existant à la date d'approbation du PLU peuvent être confortés avec possibilité de les prolonger avec les mêmes matériaux.

Les clôtures végétalisées doivent comporter des espèces buissonnantes et arbusives correspondant aux essences existantes environnantes.

Dans le secteur Nz, tout le long du penchant de la Tour, les clôtures doivent avoir une hauteur maximale de 2 mètres et doivent être végétalisées. Les clôtures en maçonnerie sont interdites (seul un muret d'une hauteur maximale de 0,40 mètre peut être autorisé).

### **ARTICLE N 12 – STATIONNEMENT**

Se référer aux « **dispositions communes à plusieurs zones** ».

### **ARTICLE N 13 – ESPACES LIBRES ET PLANTATIONS**

- Dans le secteur Nce : un minimum de 15% de la surface totale doit être plantée ou végétalisée

- Dans le secteur Nz :

- un minimum de 30% de la surface totale doit être plantée d'arbres de haute tige ou densément végétalisée tout le long des secteurs 2AUz2, 2AUz1b et 2AUz4 correspondant à la partie haute du penchant de la Tour afin de préserver les vues lointaines depuis la plaine du Rhône ;
- les dispositifs de rétention pluviale tels que les bassins de rétention devront être traités, sauf impossibilité technique avérée, en tant qu'espaces publics de qualité : jardins, espaces verts, aire

de jeux... en s'intégrant au mieux dans leur environnement.

### **SECTION 3 – POSSIBILITES MAXIMALES D'OCCUPATION DU SOL**

#### **ARTICLE N 14 – COEFFICIENT D'OCCUPATION DU SOL**

Non réglementé.







## Annexe 5- 8 : Servitudes





**Le Directeur Adjoint**

Affaire suivie par : Nicolas CARTAILLER  
Tél. : 04.66.87.52.19 Fax : 04.66.87.50.39  
E.Mail : [nicolas.cartailler@brl.fr](mailto:nicolas.cartailler@brl.fr)

OBJET : Dévoiement ouvrages BRL  
I.S.D.N.D de la Roseaie  
Commune de BELLEGARDE  
Proposition AVP

NOS REF.: NCA/VG/2012/1202

P.J. :

OCREAL  
COPIE REÇU LE

28 NOV, 2012

SITA SUD  
Chez OCREAL  
Lieu dit Les Roussel  
RN 113  
34400 LUNEL VIEL

A l'attention de Esther HOUARI

Nîmes, le 27 NOV. 2012

Madame,

Suite à votre proposition de réalisation d'AVP du 10/05/2002 pour le dévoiement du Réseau Hydraulique Régional, nous vous confirmons par la présente que nous sommes favorables à l'étude d'un déplacement de nos ouvrages, afin de libérer l'emprise pour votre projet de Pôle de recyclage et d'élimination des déchets non dangereux de la Roseaie sur la commune de Bellegarde.

Vous en souhaitant bonne réception de la présente,

Veillez agréer, Madame, l'expression de mes salutations distinguées.



**Michel CHIGNOLI**

**BRL**

1105, avenue Pierre Mendès-France - BP 94 001 - 30001 Nîmes Cedex 5 - France  
Tél. : +33 (0) 466 87 50 00 - Fax : +33 (0) 466 84 25 63 - e mail : [brl@brl.fr](mailto:brl@brl.fr) - [www.brl.fr](http://www.brl.fr)  
Société Anonyme d'Economie Mixte au Capital de 22 588 779,07€ - SIRET : 550.200.661.000.19 - RCS NIMES : B.550 200 661 - N° TVA INTRACOM : FR 40 550 200 661 000 19

## **SERVITUDES AUTOROUTES - Extrait du code de l'urbanisme**

### **Article L111-1-4**

Modifié par [Ordonnance n°2004-637 du 1 juillet 2004 - art. 28 JORF 2 juillet 2004 en vigueur le 1er juillet 2006](#)

Modifié par [Loi n°2005-157 du 23 février 2005 - art. 200 JORF 24 février 2005](#)

En dehors des espaces urbanisés des communes, les constructions ou installations sont interdites dans une bande de cent mètres de part et d'autre de l'axe des autoroutes, des routes express et des déviations au sens du code de la voirie routière et de soixante-quinze mètres de part et d'autre de l'axe des autres routes classées à grande circulation.

Cette interdiction ne s'applique pas :

- aux constructions ou installations liées ou nécessaires aux infrastructures routières ;
- aux services publics exigeant la proximité immédiate des infrastructures routières ;
- aux bâtiments d'exploitation agricole ;
- aux réseaux d'intérêt public.

Elle ne s'applique pas non plus à l'adaptation, au changement de destination, à la réfection ou à l'extension de constructions existantes.

Le plan local d'urbanisme, ou un document d'urbanisme en tenant lieu, peut fixer des règles d'implantation différentes de celles prévues par le présent article lorsqu'il comporte une étude justifiant, en fonction des spécificités locales, que ces règles sont compatibles avec la prise en compte des nuisances, de la sécurité, de la qualité architecturale, ainsi que de la qualité de l'urbanisme et des paysages.

Dans les communes dotées d'une carte communale, le conseil municipal peut, avec l'accord du préfet et après avis de la commission départementale compétente en matière de nature, de paysages et de sites, fixer des règles d'implantation différentes de celles prévues par le présent article au vu d'une étude justifiant, en fonction des spécificités locales, que ces règles sont compatibles avec la prise en compte des nuisances, de la sécurité, de la qualité architecturale, ainsi que de la qualité de l'urbanisme et des paysages.

Il peut être dérogé aux dispositions du présent article, avec l'accord du préfet, lorsque les contraintes géographiques ne permettent pas d'implanter les installations ou les constructions au-delà de la marge de recul prévue au premier alinéa, dès lors que l'intérêt que représente pour la commune l'installation ou la construction projetée motive la dérogation.

NOTA: La date d'entrée en vigueur de l'article 28 de l'ordonnance 2004-637 a été modifiée par l'ordonnance 2005-727.



## Annexe 5- 9 : Etude sur le trafic routier (PCR Mesure et analyse)

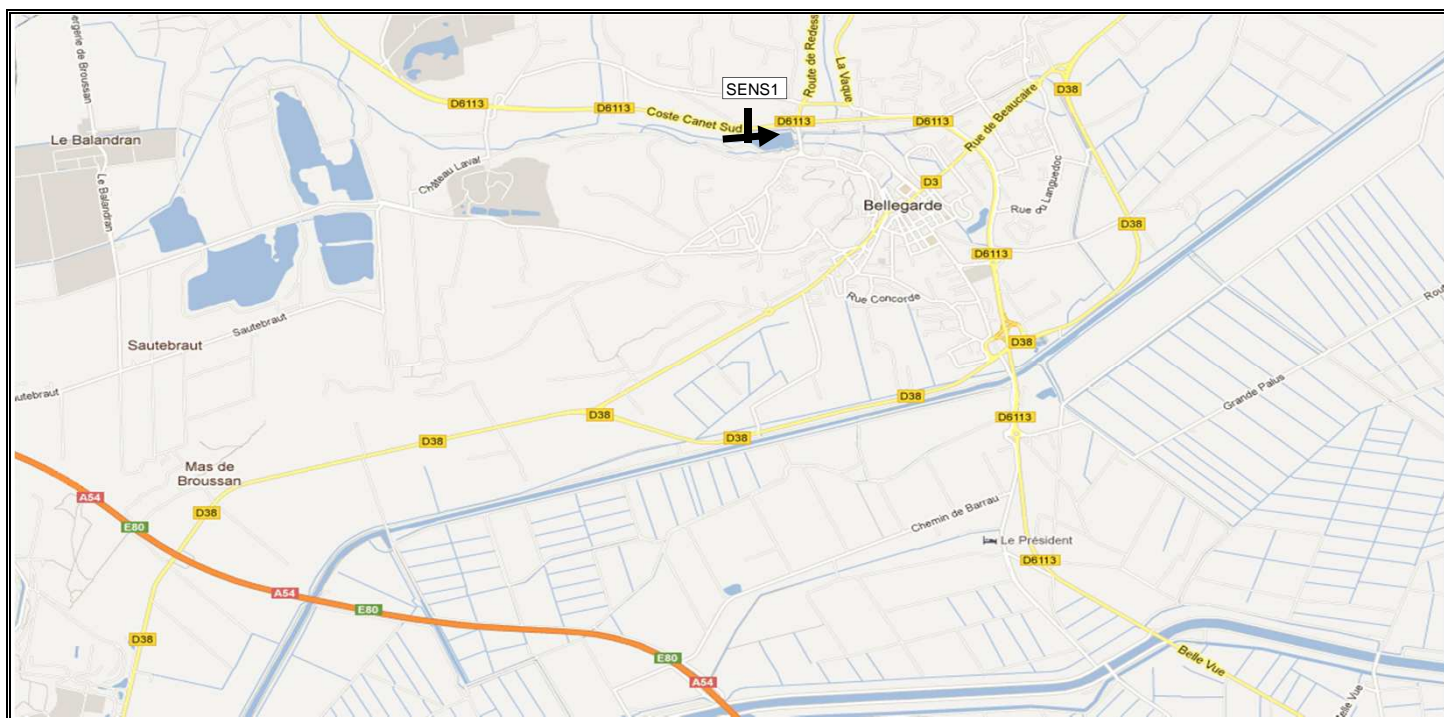


### Comptage Tout véhicule / Poids lourd (TV / PL)

Commune de :

BELLEGARDE  
POSTE 01 - RD38

Enregistrement du 30/11/11 00:00 au 07/12/11 00:00 : relevé de tous les jours



<b>Sens 1:</b>		<b>SENS1</b>		
Débit moyen :	Horaire	Journalier	%	
Tout véhicules	259.3	6224		
Véhicules légers	230.7	5537	89.0%	
Poids Lourds	28.6	687	11.0%	

<b>Sens 2:</b>		<b>SENS2</b>		
Débit moyen :	Horaire	Journalier	%	
Tout véhicules	247.9	5950		
Véhicules légers	221.5	5316	89.3%	
Poids Lourds	26.4	634	10.7%	

<b>Sens 3</b>		<b>Sens 1 + Sens 2</b>		
Débit moyen :	Horaire	Journalier	%	
Véhicules légers	452.2	10853	89.1%	
Poids Lourds	55.0	1321	10.9%	
Tous véhicules	507.3	12174		

**Relevé de comptage Discrimination VL/PL  
BELLEGARDE  
POSTE 01 - RD38  
SENS1**

Enregistrement du 30/11/11 00:00 au 07/12/11 00:00 : relevé de tous les jours  
N° ADR :0626 Départ :030 Sect :0000 Indice :01 Sens :1 Voie :0 Séq :60

mer 30-nov	0h-1h	1h-2h	2h-3h	3h-4h	4h-5h	5h-6h	6h-7h	7h-8h	8h-9h	9h-10h	10h-11h	11h-12h	12h-13h	13h-14h	14h-15h	15h-16h	16h-17h	17h-18h	18h-19h	19h-20h	20h-21h	21h-22h	22h-23h	23h-24h	TOT/J		
VL	12	11	11	18	42	112	274	540	431	394	246	371	258	400	315	391	378	594	291	281	92	83	70	51	5666		
PL	4	4	5	8	16	15	62	40	109	56	68	57	85	48	64	32	61	43	52	27	19	8	2	2	887		
TV	16	15	16	26	58	127	336	580	540	450	314	428	343	448	379	423	439	637	343	308	111	91	72	53	6553		
jeu 01-déc																											
VL	32	7	7	20	41	132	292	768	434	356	226	289	216	321	287	402	317	545	278	234	116	102	61	66	5549		
PL	7	5	7	3	19	28	60	88	70	70	70	60	62	46	60	42	57	47	32	32	19	15	3	1	903		
TV	39	12	14	23	60	160	352	856	504	426	296	349	278	367	347	444	374	592	310	266	135	117	64	67	6452		
ven 02-déc																											
VL	32	18	10	20	47	120	281	633	467	409	261	463	288	487	363	481	419	624	395	337	170	144	94	128	6691		
PL	4	7	5	8	13	29	51	70	92	71	99	52	92	40	67	31	35	18	37	12	12	5	2	2	854		
TV	36	25	15	28	60	149	332	703	559	480	360	515	380	527	430	512	454	642	432	349	182	149	96	130	7545		
sam 03-déc																											
VL	72	47	26	42	25	61	126	218	263	466	328	476	213	454	257	391	326	474	339	303	152	109	68	115	5351		
PL	5	1	3	5	8	10	30	20	26	15	21	13	6	10	6	8	11	8	15	6	0	0	2	4	233		
TV	77	48	29	47	33	71	156	238	289	481	349	489	219	464	263	399	337	482	354	309	152	109	70	119	5584		
dim 04-déc																											
VL	94	92	45	16	32	44	58	120	115	177	189	319	180	258	241	392	328	546	355	333	139	148	59	48	4328		
PL	2	0	2	1	2	4	5	4	4	7	3	5	3	1	2	3	5	5	2	6	2	6	7	0	81		
TV	96	92	47	17	34	48	63	124	119	184	192	324	183	259	243	395	333	551	357	339	141	154	66	48	4409		
lun 05-déc																											
VL	28	5	8	31	38	176	288	812	425	312	233	326	216	376	247	357	376	509	282	241	93	82	31	22	5514		
PL	3	0	6	8	18	26	60	65	99	52	73	53	81	52	85	46	58	46	51	28	24	9	5	0	948		
TV	31	5	14	39	56	202	348	877	524	364	306	379	297	428	332	403	434	555	333	269	117	91	36	22	6462		
mar 06-déc																											
VL	22	5	9	18	46	125	255	730	412	335	270	323	244	373	279	428	359	547	321	287	111	71	40	50	5660		
PL	11	3	2	13	6	18	60	53	72	63	83	70	91	43	68	36	65	30	57	30	21	3	6	2	906		
TV	33	8	11	31	52	143	315	783	484	398	353	393	335	416	347	464	424	577	378	317	132	74	46	52	6566		
	0h-1h	1h-2h	2h-3h	3h-4h	4h-5h	5h-6h	6h-7h	7h-8h	8h-9h	9h-10h	10h-11h	11h-12h	12h-13h	13h-14h	14h-15h	15h-16h	16h-17h	17h-18h	18h-19h	19h-20h	20h-21h	21h-22h	22h-23h	23h-24h			
Moyenne VL	42	26	17	24	39	110	225	546	364	350	250	367	231	381	284	406	358	548	323	288	125	106	60	69	5537		
Moyenne PL	5	3	4	7	12	19	47	49	67	48	60	44	60	34	50	28	42	28	35	20	14	7	4	2	687		
Moyenne TV	47	29	21	30	50	129	272	594	431	398	310	411	291	416	334	434	399	577	358	308	139	112	64	70	6224		



**Relevé de comptage Discrimination VL/PL**  
**BELLEGARDE**  
**POSTE 01 - RD38**  
**SENS1**

Enregistrement du 30/11/11 00:00 au 07/12/11 00:00 : relevé de tous les jours  
N° ADR :0626 Départ :030 Sect :0000 Indice :01 Sens :1 Voie :0 Séq :60

Moyenne journalière : 6224 véhicules  
(VL) : 5537 ( 89 % )  
(PL) : 687 ( 11 % )

Heures en moyenne les plus chargées : 7h-8h avec 594 véhicules soit 9.5 % de la moyenne journalière  
(VL) : 17h-18h      548                      9.9 %  
(PL) : 8h-9h        67                                      9.8 %

Circulation moyenne de nuit ( de 22H à 6H ) : 440 véhicules soit 7.1% de la moyenne journalière  
(VL) : 387                      7 %  
(PL) : 56                                      8.2 %

**Relevé de comptage Discrimination VL/PL  
BELLEGARDE  
POSTE 01 - RD38  
SENS2**

Enregistrement du 30/11/11 00:00 au 07/12/11 00:00 : relevé de tous les jours  
N° ADR :0626 Départ :030 Sect :0000 Indice :01 Sens :2 Voie :1 Séq :60

mer 30-nov	0h-1h	1h-2h	2h-3h	3h-4h	4h-5h	5h-6h	6h-7h	7h-8h	8h-9h	9h-10h	10h-11h	11h-12h	12h-13h	13h-14h	14h-15h	15h-16h	16h-17h	17h-18h	18h-19h	19h-20h	20h-21h	21h-22h	22h-23h	23h-24h	TOT/J		
VL	14	11	5	5	5	27	81	252	283	387	231	382	299	441	405	514	499	852	422	336	139	133	46	70	5839		
PL	4	2	3	4	17	16	71	28	58	56	64	51	67	62	76	59	73	43	27	8	9	9	9	5	821		
TV	18	13	8	9	22	43	152	280	341	443	295	433	366	503	481	573	572	895	449	344	148	142	55	75	6660		
jeu 01-déc																											
VL	29	20	8	4	14	41	108	349	272	284	223	301	200	338	329	460	424	728	463	391	151	137	74	49	5397		
PL	3	1	5	2	8	26	63	72	47	53	61	47	62	65	70	52	59	41	37	16	3	4	7	10	814		
TV	32	21	13	6	22	67	171	421	319	337	284	348	262	403	399	512	483	769	500	407	154	141	81	59	6211		
ven 02-déc																											
VL	17	3	10	5	14	40	87	322	316	377	254	395	326	587	424	550	519	705	449	436	206	136	87	88	6353		
PL	2	2	9	2	16	19	44	51	74	58	71	75	101	61	87	42	68	35	35	9	7	2	3	4	877		
TV	19	5	19	7	30	59	131	373	390	435	325	470	427	648	511	592	587	740	484	445	213	138	90	92	7230		
sam 03-déc																											
VL	47	36	23	16	13	41	52	113	160	361	366	482	279	444	393	513	370	510	228	355	161	155	50	99	5267		
PL	0	5	2	2	5	6	11	16	20	11	20	13	17	26	17	12	9	9	6	2	5	0	0	1	215		
TV	47	41	25	18	18	47	63	129	180	372	386	495	296	470	410	525	379	519	234	357	166	155	50	100	5482		
dim 04-déc																											
VL	70	53	29	20	9	13	33	73	83	211	184	263	226	250	302	359	281	479	317	257	105	124	49	33	3823		
PL	0	0	2	0	2	0	3	1	5	3	7	5	7	8	6	3	9	4	2	2	5	1	5	1	81		
TV	70	53	31	20	11	13	36	74	88	214	191	268	233	258	308	362	290	483	319	259	110	125	54	34	3904		
lun 05-déc																											
VL	14	5	6	2	10	37	97	381	259	300	219	294	228	376	304	435	373	709	479	296	116	125	53	34	5152		
PL	4	1	1	4	16	11	44	38	45	41	59	59	75	67	85	49	77	49	39	10	7	2	8	4	795		
TV	18	6	7	6	26	48	141	419	304	341	278	353	303	443	389	484	450	758	518	306	123	127	61	38	5947		
mar 06-déc																											
VL	11	8	1	5	10	48	93	321	270	291	224	308	226	348	361	468	468	734	482	378	147	101	48	33	5384		
PL	3	2	3	8	18	26	45	49	52	46	83	54	54	65	64	50	85	53	34	15	8	6	7	4	834		
TV	14	10	4	13	28	74	138	370	322	337	307	362	280	413	425	518	553	787	516	393	155	107	55	37	6218		
	0h-1h	1h-2h	2h-3h	3h-4h	4h-5h	5h-6h	6h-7h	7h-8h	8h-9h	9h-10h	10h-11h	11h-12h	12h-13h	13h-14h	14h-15h	15h-16h	16h-17h	17h-18h	18h-19h	19h-20h	20h-21h	21h-22h	22h-23h	23h-24h			
Moyenne VL	29	19	12	8	11	35	79	259	235	316	243	346	255	398	360	471	419	674	406	350	146	130	58	58	5316		
Moyenne PL	2	2	4	3	12	15	40	36	43	38	52	43	55	51	58	38	54	33	26	9	6	3	6	4	634		
Moyenne TV	31	21	15	11	22	50	119	295	278	354	295	390	310	448	418	509	473	707	431	359	153	134	64	62	5950		

**Relevé de comptage Discrimination VL/PL**  
**BELLEGARDE**  
**POSTE 01 - RD38**  
**SENS2**

Enregistrement du 30/11/11 00:00 au 07/12/11 00:00 : relevé de tous les jours  
N° ADR :0626 Départ :030 Sect :0000 Indice :01 Sens :2 Voie :1 Séq :60

Moyenne journalière : 5950 véhicules  
(VL) : 5316 ( 89.3 % )  
(PL) : 634 ( 10.7 % )

Heures en moyenne les plus chargées : 17h-18h avec 707 véhicules soit 11.9 % de la moyenne journalière  
(VL) : 17h-18h      674                      12.7 %  
(PL) : 14h-15h      58                                      9.1 %

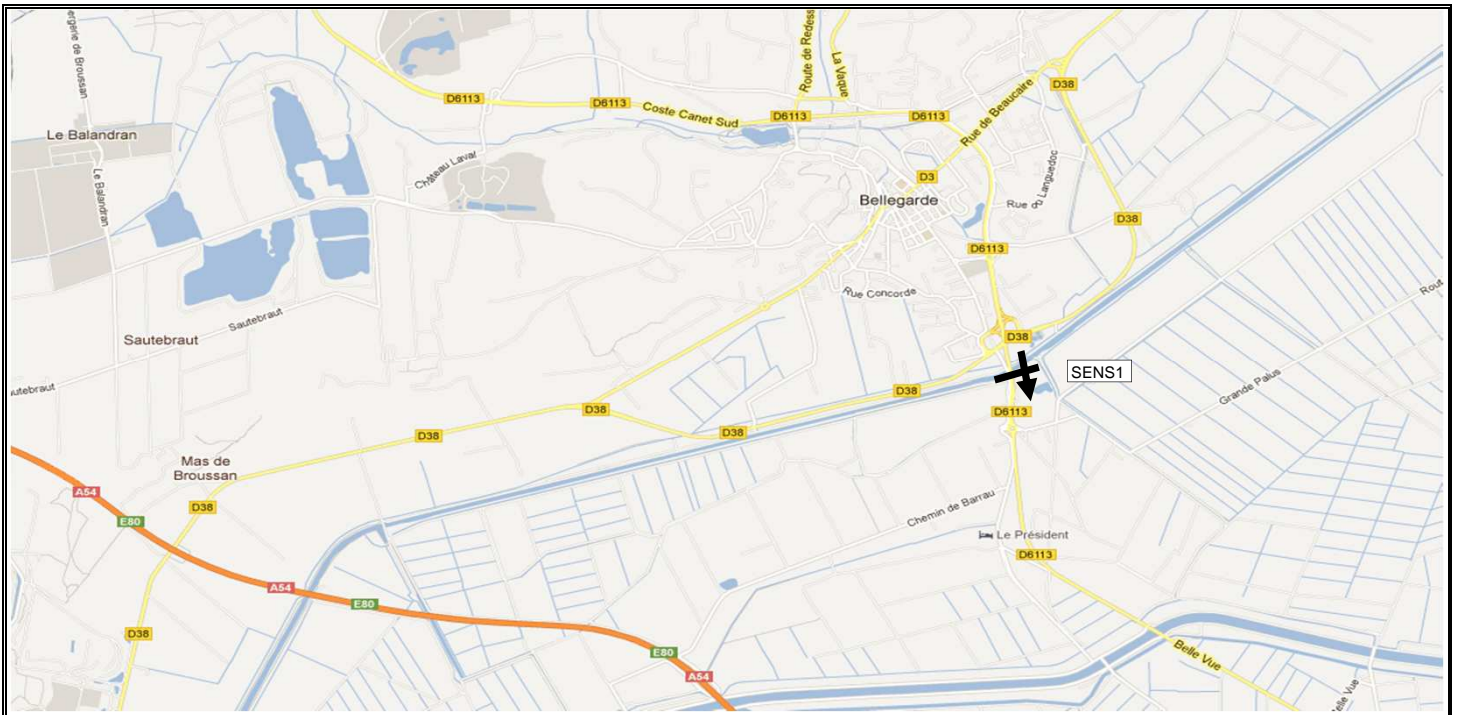
Circulation moyenne de nuit ( de 22H à 6H ) : 276 véhicules soit 4.6% de la moyenne journalière  
(VL) : 230                      4.3 %  
(PL) : 48                                      7.6 %

### Comptage Tout véhicule / Poids lourd (TV / PL)

Commune de :

BELLEGARDE  
POSTE 02 - RD38

Enregistrement du 30/11/11 00:00 au 07/12/11 00:00 : relevé de tous les jours



<b>Sens 1:</b>		<b>SENS1</b>		
Débit moyen :	Horaire	Journalier	%	
Tout véhicules	173.4	4162		
Véhicules légers	153.3	3678	88.4%	
Poids Lourds	20.2	485	11.7%	

<b>Sens 2:</b>		<b>SENS2</b>		
Débit moyen :	Horaire	Journalier	%	
Tout véhicules	166.8	4002		
Véhicules légers	147.3	3536	88.4%	
Poids Lourds	19.5	467	11.7%	

<b>Sens 3</b>		<b>Sens 1 + Sens 2</b>		
Débit moyen :	Horaire	Journalier	%	
Véhicules légers	300.6	7214	88.3%	
Poids Lourds	39.7	952	11.7%	
Tous véhicules	340.3	8166		

**Relevé de comptage Discrimination VL/PL  
BELLEGARDE  
POSTE 02 - RD38  
SENS1**

Enregistrement du 30/11/11 00:00 au 07/12/11 00:00 : relevé de tous les jours  
N° ADR :0529 Départ :030 Sect :0000 Indice :02 Sens :1 Voie :0 Séq :60

mer 30-nov	0h-1h	1h-2h	2h-3h	3h-4h	4h-5h	5h-6h	6h-7h	7h-8h	8h-9h	9h-10h	10h-11h	11h-12h	12h-13h	13h-14h	14h-15h	15h-16h	16h-17h	17h-18h	18h-19h	19h-20h	20h-21h	21h-22h	22h-23h	23h-24h	TOT/J		
VL	10	7	9	11	34	66	217	313	335	224	187	207	193	219	231	210	272	313	235	166	73	48	54	29	3663		
PL	3	4	3	7	10	13	39	34	67	46	41	46	50	38	37	25	35	33	33	23	12	7	1	2	609		
TV	13	11	12	18	44	79	256	347	402	270	228	253	243	257	268	235	307	346	268	189	85	55	55	31	4272		
jeu 01-déc																											
VL	24	4	5	11	30	71	210	405	362	217	185	173	173	188	225	231	244	307	210	129	86	55	44	35	3624		
PL	4	4	4	2	11	22	34	67	46	62	45	52	39	39	37	35	35	38	19	26	11	12	2	1	647		
TV	28	8	9	13	41	93	244	472	408	279	230	225	212	227	262	266	279	345	229	155	97	67	46	36	4271		
ven 02-déc																											
VL	23	11	8	12	37	69	216	356	352	226	193	251	209	259	259	310	361	393	333	208	140	87	76	76	4465		
PL	2	6	3	7	8	24	31	57	55	57	58	41	53	31	38	29	24	16	25	11	8	4	1	2	591		
TV	25	17	11	19	45	93	247	413	407	283	251	292	262	290	297	339	385	409	358	219	148	91	77	78	5056		
sam 03-déc																											
VL	57	27	20	24	19	34	94	119	193	250	236	251	186	289	219	244	272	289	277	181	122	64	53	66	3586		
PL	3	1	2	4	5	8	18	16	15	12	12	10	4	9	4	7	7	7	10	5	0	0	1	3	163		
TV	60	28	22	28	24	42	112	135	208	262	248	261	190	298	223	251	279	296	287	186	122	64	54	69	3749		
dim 04-déc																											
VL	72	52	34	9	24	24	42	64	82	114	163	201	152	159	199	237	271	330	287	197	110	86	46	31	2986		
PL	1	0	1	1	1	3	3	3	2	7	2	5	2	1	1	3	3	4	1	5	1	5	4	0	59		
TV	73	52	35	10	25	27	45	67	84	121	165	206	154	160	200	240	274	334	288	202	111	91	50	31	3045		
lun 05-déc																											
VL	24	3	7	19	31	99	217	428	370	199	199	203	171	218	192	203	286	284	211	132	68	44	22	14	3644		
PL	2	0	4	7	12	21	36	50	68	48	49	48	51	44	52	38	35	37	30	22	14	7	3	0	678		
TV	26	3	11	26	43	120	253	478	438	247	248	251	222	262	244	241	321	321	241	154	82	51	25	14	4322		
mar 06-déc																											
VL	18	3	7	11	37	73	200	450	340	202	218	191	193	216	217	243	273	305	240	157	81	38	33	30	3776		
PL	7	3	1	11	4	15	37	47	47	55	53	60	57	36	42	30	39	24	34	24	12	2	4	2	646		
TV	25	6	8	22	41	88	237	497	387	257	271	251	250	252	259	273	312	329	274	181	93	40	37	32	4422		
	0h-1h	1h-2h	2h-3h	3h-4h	4h-5h	5h-6h	6h-7h	7h-8h	8h-9h	9h-10h	10h-11h	11h-12h	12h-13h	13h-14h	14h-15h	15h-16h	16h-17h	17h-18h	18h-19h	19h-20h	20h-21h	21h-22h	22h-23h	23h-24h			
Moyenne VL	33	15	13	14	30	62	171	305	291	205	197	211	182	221	220	240	283	317	256	167	97	60	47	40	3678		
Moyenne PL	3	3	3	6	7	15	28	39	43	41	37	37	37	28	30	24	25	23	22	17	8	5	2	1	485		
Moyenne TV	36	18	15	19	38	77	199	344	333	246	234	248	219	249	250	264	308	340	278	184	105	66	49	42	4162		

**Relevé de comptage Discrimination VL/PL**  
**BELLEGARDE**  
**POSTE 02 - RD38**  
**SENS1**

Enregistrement du 30/11/11 00:00 au 07/12/11 00:00 : relevé de tous les jours  
N° ADR :0529 Départ :030 Sect :0000 Indice :02 Sens :1 Voie :0 Séq :60

Moyenne journalière : 4162 véhicules  
(VL) : 3678 ( 88.4 % )  
(PL) : 485 ( 11.7 % )

Heures en moyenne les plus chargées : 7h-8h avec 344 véhicules soit 8.3 % de la moyenne journalière  
(VL) : 17h-18h      317                      8.6 %  
(PL) : 8h-9h        43                                      8.9 %

Circulation moyenne de nuit ( de 22H à 6H ) : 294 véhicules soit 7.1% de la moyenne journalière  
(VL) : 254                      6.9 %  
(PL) : 40                                      8.2 %

**Relevé de comptage Discrimination VL/PL  
BELLEGARDE  
POSTE 02 - RD38  
SENS2**

Enregistrement du 30/11/11 00:00 au 07/12/11 00:00 : relevé de tous les jours  
N° ADR :0529 Départ :030 Sect :0000 Indice :02 Sens :2 Voie :1 Séq :60

mer 30-nov	0h-1h	1h-2h	2h-3h	3h-4h	4h-5h	5h-6h	6h-7h	7h-8h	8h-9h	9h-10h	10h-11h	11h-12h	12h-13h	13h-14h	14h-15h	15h-16h	16h-17h	17h-18h	18h-19h	19h-20h	20h-21h	21h-22h	22h-23h	23h-24h	TOT/J		
VL	12	7	4	3	4	16	64	146	220	220	176	213	223	241	297	276	359	449	341	199	110	77	36	40	3733		
PL	3	2	2	4	11	14	46	24	37	48	40	43	41	51	46	48	43	34	18	7	6	8	6	4	586		
TV	15	9	6	7	15	30	110	170	257	268	216	256	264	292	343	324	402	483	359	206	116	85	42	44	4319		
jeu 01-déc																											
VL	22	11	6	2	10	22	78	184	227	173	182	180	160	198	258	264	326	410	349	216	112	74	54	26	3544		
PL	2	1	3	2	5	21	37	57	32	49	41	42	41	57	45	45	37	35	23	13	2	3	4	8	605		
TV	24	12	9	4	15	43	115	241	259	222	223	222	201	255	303	309	363	445	372	229	114	77	58	34	4149		
ven 02-déc																											
VL	12	2	8	3	11	23	67	181	238	208	188	214	237	312	302	354	447	444	379	269	170	82	70	52	4273		
PL	1	2	6	2	10	16	28	43	46	48	43	61	60	49	51	41	48	33	24	8	5	2	2	4	633		
TV	13	4	14	5	21	39	95	224	284	256	231	275	297	361	353	395	495	477	403	277	175	84	72	56	4906		
sam 03-déc																											
VL	37	21	18	9	10	23	39	62	117	194	263	254	243	283	335	320	309	311	186	212	129	91	39	57	3562		
PL	0	4	1	2	3	5	7	13	12	9	12	10	12	25	12	11	6	8	4	2	3	0	0	1	162		
TV	37	25	19	11	13	28	46	75	129	203	275	264	255	308	347	331	315	319	190	214	132	91	39	58	3724		
dim 04-déc																											
VL	54	30	22	11	7	7	24	39	59	136	159	166	191	154	249	217	232	289	256	152	83	72	38	21	2668		
PL	0	0	1	0	1	0	2	1	3	3	5	5	5	7	4	3	6	4	1	2	3	1	3	1	61		
TV	54	30	23	11	8	7	26	40	62	139	164	171	196	161	253	220	238	293	257	154	86	73	41	22	2729		
lun 05-déc																											
VL	12	3	5	1	8	21	73	201	226	191	187	183	181	218	236	247	284	395	358	162	85	67	38	21	3403		
PL	3	1	1	4	11	9	27	30	32	39	41	55	49	58	54	42	48	41	24	8	4	2	5	4	592		
TV	15	4	6	5	19	30	100	231	258	230	228	238	230	276	290	289	332	436	382	170	89	69	43	25	3995		
mar 06-déc																											
VL	9	5	1	3	8	28	73	198	223	176	181	182	179	202	280	266	356	409	360	207	108	54	40	20	3568		
PL	2	2	2	7	12	23	29	45	35	42	55	48	35	57	41	43	53	44	21	12	5	5	5	4	627		
TV	11	7	3	10	20	51	102	243	258	218	236	230	214	259	321	309	409	453	381	219	113	59	45	24	4195		
	0h-1h	1h-2h	2h-3h	3h-4h	4h-5h	5h-6h	6h-7h	7h-8h	8h-9h	9h-10h	10h-11h	11h-12h	12h-13h	13h-14h	14h-15h	15h-16h	16h-17h	17h-18h	18h-19h	19h-20h	20h-21h	21h-22h	22h-23h	23h-24h			
Moyenne VL	23	11	9	5	8	20	60	144	187	185	191	199	202	230	280	278	330	387	318	202	114	74	45	34	3536		
Moyenne PL	2	2	2	3	8	13	25	30	28	34	34	38	35	43	36	33	34	28	16	7	4	3	4	4	467		
Moyenne TV	24	13	11	8	16	33	85	175	215	219	225	237	237	273	316	311	365	415	335	210	118	77	49	38	4002		

**Relevé de comptage Discrimination VL/PL**  
**BELLEGARDE**  
**POSTE 02 - RD38**  
**SENS2**

Enregistrement du 30/11/11 00:00 au 07/12/11 00:00 : relevé de tous les jours  
N° ADR :0529 Départ :030 Sect :0000 Indice :02 Sens :2 Voie :1 Séq :60

Moyenne journalière : 4002 véhicules  
(VL) : 3536 ( 88.4 % )  
(PL) : 467 ( 11.7 % )

Heures en moyenne les plus chargées : 17h-18h avec 415 véhicules soit 10.4 % de la moyenne journalière  
(VL) : 17h-18h      387                      10.9 %  
(PL) : 13h-14h      43                              9.2 %

Circulation moyenne de nuit ( de 22H à 6H ) : 192 véhicules soit 4.8% de la moyenne journalière  
(VL) : 155                      4.4 %  
(PL) : 38                              8.1 %

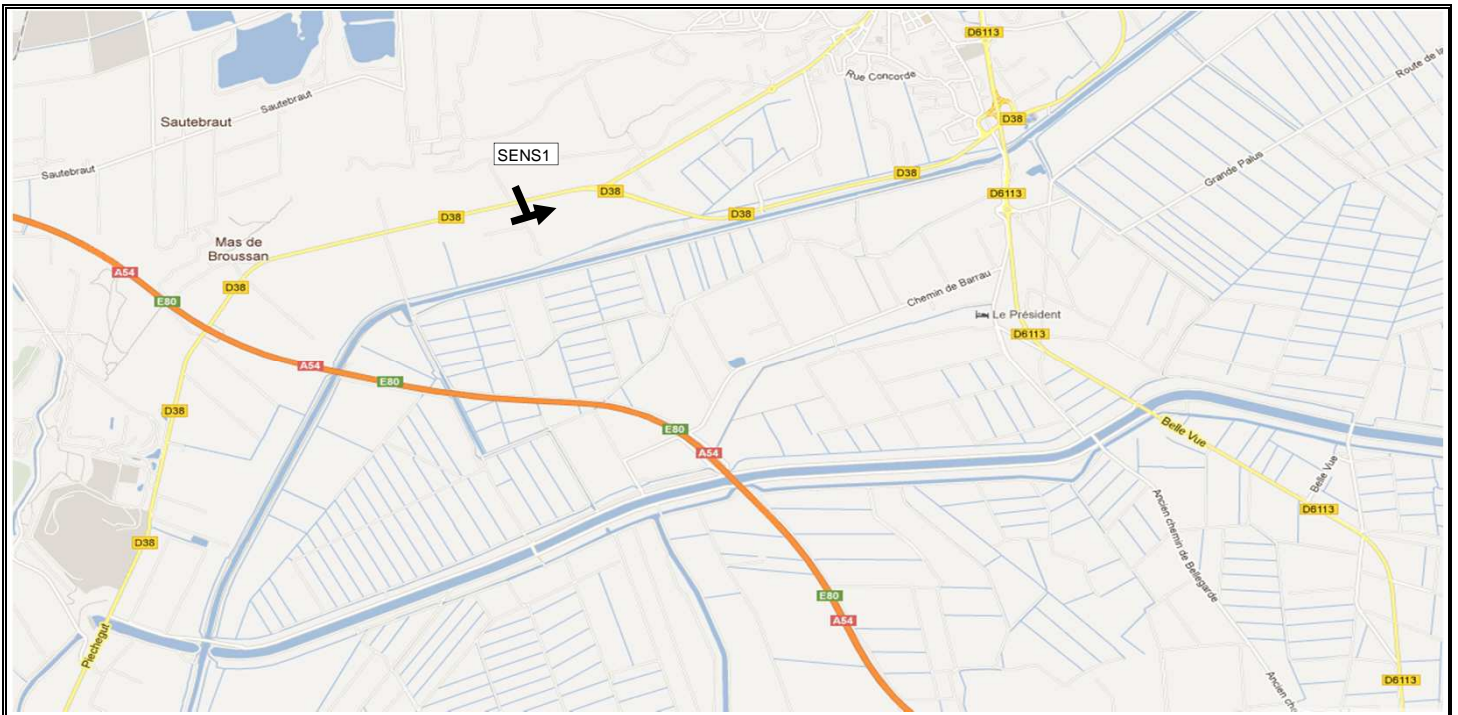


### Comptage Tout véhicule / Poids lourd (TV / PL)

Commune de :

BELLEGARDE  
POSTE 03 - RD6113

Enregistrement du 30/11/11 00:00 au 07/12/11 00:00 : relevé de tous les jours



<b>Sens 1:</b>		<b>SENS1</b>		
	<b>Horaire</b>	<b>Journalier</b>	<b>%</b>	
Débit moyen :	<b>62.0</b>	<b>1487</b>		
Tout véhicules	<b>62.0</b>	<b>1487</b>		
Véhicules légers	<b>57.5</b>	<b>1380</b>	<b>92.8%</b>	
Poids Lourds	<b>4.5</b>	<b>108</b>	<b>7.3%</b>	

<b>Sens 2:</b>		<b>SENS2</b>		
	<b>Horaire</b>	<b>Journalier</b>	<b>%</b>	
Débit moyen :	<b>59.1</b>	<b>1419</b>		
Tout véhicules	<b>59.1</b>	<b>1419</b>		
Véhicules légers	<b>54.0</b>	<b>1297</b>	<b>91.4%</b>	
Poids Lourds	<b>5.1</b>	<b>122</b>	<b>8.6%</b>	

<b>Sens 3</b>		<b>Sens 1 + Sens 2</b>		
	<b>Horaire</b>	<b>Journalier</b>	<b>%</b>	
Débit moyen :	<b>121.1</b>	<b>2907</b>		
Tous véhicules	<b>121.1</b>	<b>2907</b>		
Véhicules légers	<b>111.5</b>	<b>2677</b>	<b>92.1%</b>	
Poids Lourds	<b>9.6</b>	<b>230</b>	<b>7.9%</b>	

**Relevé de comptage Discrimination VL/PL  
BELLEGARDE  
POSTE 03 - RD6113  
SENS1**

Enregistrement du 30/11/11 00:00 au 07/12/11 00:00 : relevé de tous les jours  
N° ADR :0627 Départ :030 Sect :0000 Indice :03 Sens :1 Voie :0 Séq :60

mer 30-nov	0h-1h	1h-2h	2h-3h	3h-4h	4h-5h	5h-6h	6h-7h	7h-8h	8h-9h	9h-10h	10h-11h	11h-12h	12h-13h	13h-14h	14h-15h	15h-16h	16h-17h	17h-18h	18h-19h	19h-20h	20h-21h	21h-22h	22h-23h	23h-24h	TOT/J	
VL	2	2	3	2	9	15	69	152	129	72	68	65	100	93	87	97	127	173	110	74	37	17	11	5	1519	
PL	0	0	0	1	1	2	3	10	17	20	21	17	7	14	20	8	11	5	3	1	0	0	1	0	162	
TV	2	2	3	3	10	17	72	162	146	92	89	82	107	107	107	105	138	178	113	75	37	17	12	5	1681	
jeu 01-déc																										
VL	1	2	3	4	7	16	63	156	132	77	97	95	84	89	112	107	137	165	110	64	33	17	7	11	1589	
PL	0	0	0	1	1	2	4	11	16	15	19	15	11	14	20	14	14	6	4	0	0	1	0	1	169	
TV	1	2	3	5	8	18	67	167	148	92	116	110	95	103	132	121	151	171	114	64	33	18	7	12	1758	
ven 02-déc																										
VL	7	1	7	3	13	16	70	138	111	70	87	72	36	15	12	7	6	2	18	3	1	0	0	2	697	
PL	0	0	1	0	0	2	3	8	14	19	13	12	2	1	1	1	0	0	0	1	0	0	0	0	78	
TV	7	1	8	3	13	18	73	146	125	89	100	84	38	16	13	8	6	2	18	4	1	0	0	2	775	
sam 03-déc																										
VL	9	7	6	5	4	6	12	48	67	77	112	125	75	80	89	96	150	128	102	78	42	16	34	23	1391	
PL	1	0	0	0	1	1	0	1	2	2	1	2	2	3	0	1	1	2	1	1	0	0	0	0	22	
TV	10	7	6	5	5	7	12	49	69	79	113	127	77	83	89	97	151	130	103	79	42	16	34	23	1413	
dim 04-déc																										
VL	25	17	12	5	8	8	11	18	33	48	95	119	125	98	140	137	177	222	122	66	41	27	16	9	1579	
PL	0	0	0	0	0	0	1	1	1	0	2	1	0	3	1	1	1	0	1	1	1	0	0	0	15	
TV	25	17	12	5	8	8	12	19	34	48	97	120	125	101	141	138	178	222	123	67	42	27	16	9	1594	
lun 05-déc																										
VL	3	1	3	2	12	18	77	152	126	84	69	85	63	76	102	89	95	159	87	61	23	14	7	9	1417	
PL	0	0	0	1	1	2	2	7	15	18	12	13	6	16	16	18	7	5	2	2	0	0	1	1	145	
TV	3	1	3	3	13	20	79	159	141	102	81	98	69	92	118	107	102	164	89	63	23	14	8	10	1562	
mar 06-déc																										
VL	1	2	4	1	8	12	66	147	128	71	54	88	92	82	87	72	148	164	100	63	34	19	16	7	1466	
PL	0	0	0	0	0	1	4	13	19	19	14	15	13	17	14	14	7	6	3	1	1	1	1	0	163	
TV	1	2	4	1	8	13	70	160	147	90	68	103	105	99	101	86	155	170	103	64	35	20	17	7	1629	
Moyenne																										
	0h-1h	1h-2h	2h-3h	3h-4h	4h-5h	5h-6h	6h-7h	7h-8h	8h-9h	9h-10h	10h-11h	11h-12h	12h-13h	13h-14h	14h-15h	15h-16h	16h-17h	17h-18h	18h-19h	19h-20h	20h-21h	21h-22h	22h-23h	23h-24h		
Moyenne VL	7	5	5	3	9	13	53	116	104	71	83	93	82	76	90	86	120	145	93	58	30	16	13	9	1380	
Moyenne PL	0	0	0	0	1	1	2	7	12	13	12	11	6	10	10	8	6	3	2	1	0	0	0	0	108	
Moyenne TV	7	5	6	4	9	14	55	123	116	85	95	103	88	86	100	95	126	148	95	59	30	16	13	10	1487	

**Relevé de comptage Discrimination VL/PL**  
**BELLEGARDE**  
**POSTE 03 - RD6113**  
**SENS1**

Enregistrement du 30/11/11 00:00 au 07/12/11 00:00 : relevé de tous les jours  
N° ADR :0627 Départ :030 Sect :0000 Indice :03 Sens :1 Voie :0 Séq :60

Moyenne journalière : 1487 véhicules  
(VL) : 1380 ( 92.8 % )  
(PL) : 108 ( 7.3 % )

Heures en moyenne les plus chargées : 17h-18h avec 148 véhicules soit 10 % de la moyenne journalière

(VL) : 17h-18h	145	10.5 %
(PL) : 9h-10h	13	12 %

Circulation moyenne de nuit ( de 22H à 6H ) : 68 véhicules soit 4.6% de la moyenne journalière

(VL) : 64	4.6 %
(PL) : 2	1.9 %

**Relevé de comptage Discrimination VL/PL  
BELLEGARDE  
POSTE 03 - RD6113  
SENS2**

Enregistrement du 30/11/11 00:00 au 07/12/11 00:00 : relevé de tous les jours  
N° ADR :0627 Départ :030 Sect :0000 Indice :03 Sens :2 Voie :1 Séq :60

mer 30-nov	0h-1h	1h-2h	2h-3h	3h-4h	4h-5h	5h-6h	6h-7h	7h-8h	8h-9h	9h-10h	10h-11h	11h-12h	12h-13h	13h-14h	14h-15h	15h-16h	16h-17h	17h-18h	18h-19h	19h-20h	20h-21h	21h-22h	22h-23h	23h-24h	TOT/J		
VL	6	2	1	4	4	6	41	119	125	96	75	78	71	92	93	77	118	153	135	57	45	21	7	6	1432		
PL	1	0	0	1	1	1	9	15	17	19	17	13	9	19	11	12	11	10	3	3	1	0	1	1	175		
TV	7	2	1	5	5	7	50	134	142	115	92	91	80	111	104	89	129	163	138	60	46	21	8	7	1607		
jeu 01-déc																											
VL	11	3	2	5	4	6	47	132	141	122	90	80	88	82	78	92	150	174	91	60	36	21	18	11	1544		
PL	0	1	0	0	1	1	11	20	19	16	16	14	10	16	14	11	10	8	4	1	1	1	0	0	175		
TV	11	4	2	5	5	7	58	152	160	138	106	94	98	98	92	103	160	182	95	61	37	22	18	11	1719		
ven 02-déc																											
VL	8	5	2	2	3	2	32	109	100	87	72	65	34	6	4	2	7	5	18	5	3	3	0	0	574		
PL	1	1	0	0	1	2	6	14	17	16	17	11	2	0	0	1	1	1	1	0	0	1	0	0	93		
TV	9	6	2	2	4	4	38	123	117	103	89	76	36	6	4	3	8	6	19	5	3	4	0	0	667		
sam 03-déc																											
VL	7	15	3	6	1	8	5	42	69	107	90	92	105	84	112	98	122	111	82	82	47	20	22	23	1353		
PL	0	1	0	1	1	1	1	2	4	6	7	2	3	1	1	4	1	1	1	1	1	0	0	0	40		
TV	7	16	3	7	2	9	6	44	73	113	97	94	108	85	113	102	123	112	83	83	48	20	22	23	1393		
dim 04-déc																											
VL	27	25	5	9	6	8	19	32	40	92	119	124	84	87	108	119	113	144	96	75	28	23	16	7	1406		
PL	0	1	0	0	0	1	4	4	1	1	2	2	1	2	1	1	2	1	2	1	1	0	1	1	30		
TV	27	26	5	9	6	9	23	36	41	93	121	126	85	89	109	120	115	145	98	76	29	23	17	8	1436		
lun 05-déc																											
VL	3	2	1	2	4	6	32	112	129	84	85	61	77	78	83	76	121	167	110	65	37	18	19	9	1381		
PL	1	0	0	1	1	1	7	13	15	17	19	11	10	16	17	11	8	10	4	2	1	1	1	1	168		
TV	4	2	1	3	5	7	39	125	144	101	104	72	87	94	100	87	129	177	114	67	38	19	20	10	1549		
mar 06-déc																											
VL	3	2	1	4	4	7	44	113	105	69	72	63	80	82	61	90	128	182	122	72	35	16	19	18	1392		
PL	1	0	0	1	1	2	8	13	16	18	17	16	11	13	17	14	8	7	4	1	2	0	0	0	170		
TV	4	2	1	5	5	9	52	126	121	87	89	79	91	95	78	104	136	189	126	73	37	16	19	18	1562		
Moyenne																											
VL	9	8	2	5	4	6	31	94	101	94	86	80	77	73	77	79	108	134	93	59	33	17	14	11	1297		
PL	1	1	0	1	1	1	7	12	13	13	14	10	7	10	9	8	6	5	3	1	1	0	0	0	122		
TV	10	8	2	5	5	7	38	106	114	107	100	90	84	83	86	87	114	139	96	61	34	18	15	11	1419		

**Relevé de comptage Discrimination VL/PL**  
**BELLEGARDE**  
**POSTE 03 - RD6113**  
**SENS2**

Enregistrement du 30/11/11 00:00 au 07/12/11 00:00 : relevé de tous les jours  
N° ADR :0627 Départ :030 Sect :0000 Indice :03 Sens :2 Voie :1 Séq :60

Moyenne journalière : 1419 véhicules  
(VL) : 1297 ( 91.4 % )  
(PL) : 122 ( 8.6 % )

Heures en moyenne les plus chargées : 17h-18h avec 139 véhicules soit 9.8 % de la moyenne journalière  
(VL) : 17h-18h      134                      10.3 %  
(PL) : 10h-11h      14                                      11.5 %

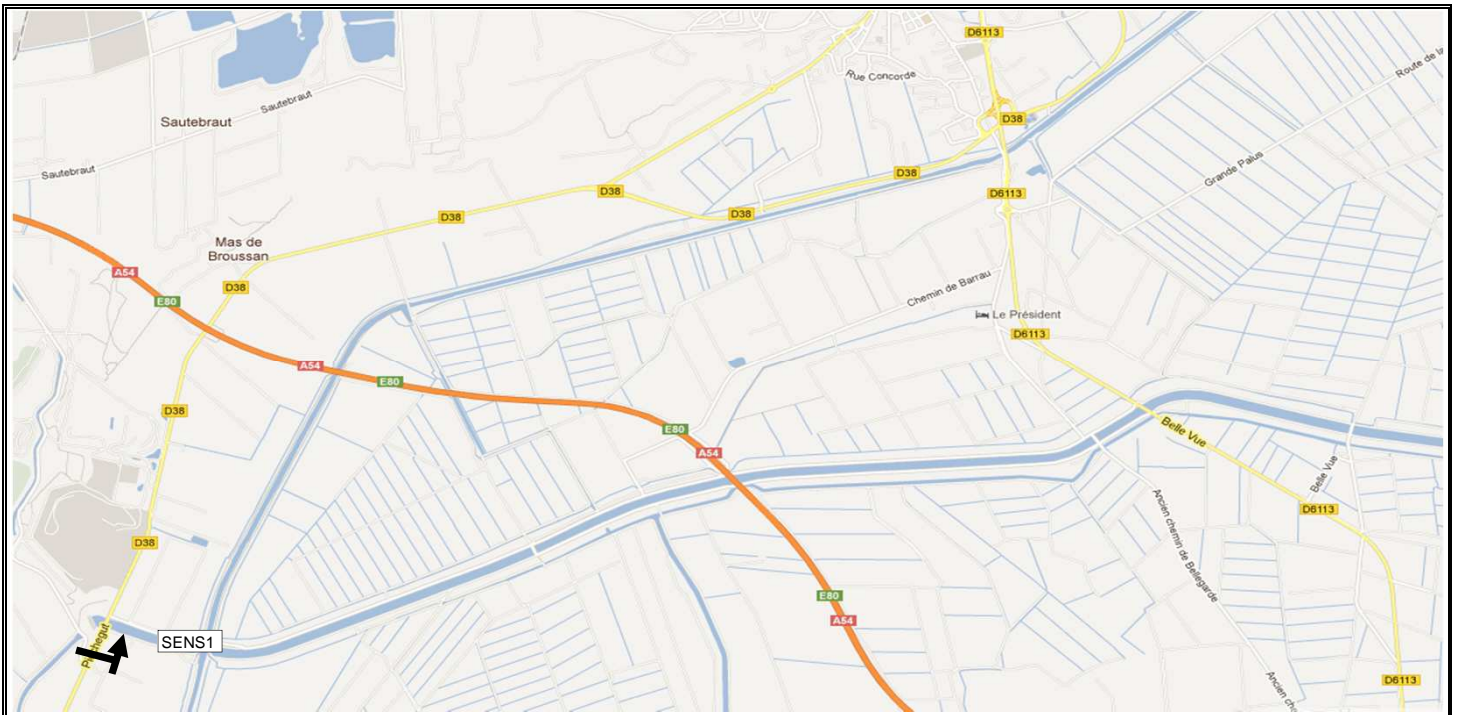
Circulation moyenne de nuit ( de 22H à 6H ) : 63 véhicules soit 4.4% de la moyenne journalière  
(VL) : 59                      4.5 %  
(PL) : 5                                      4.1 %

### Comptage Tout véhicule / Poids lourd (TV / PL)

Commune de :

BELLEGARDE  
POSTE 04 - RD6113

Enregistrement du 30/11/11 00:00 au 07/12/11 00:00 : relevé de tous les jours



Sens 1:		SENS1		
Débit moyen :	Horaire	Journalier	%	
Tout véhicules	59.0	1415		
Véhicules légers	55.2	1324	93.6%	
Poids Lourds	3.8	91	6.4%	

Sens 2:		SENS2		
Débit moyen :	Horaire	Journalier	%	
Tout véhicules	57.8	1387		
Véhicules légers	52.3	1254	90.4%	
Poids Lourds	5.5	133	9.6%	

Sens 3		Sens 1 + Sens 2		
Débit moyen :	Horaire	Journalier	%	
Véhicules légers	107.4	2578	92.0%	
Poids Lourds	9.3	224	8.0%	
Tous véhicules	116.8	2802		

**Relevé de comptage Discrimination VL/PL  
BELLEGARDE  
POSTE 04 - RD6113  
SENS1**

Enregistrement du 30/11/11 00:00 au 07/12/11 00:00 : relevé de tous les jours  
N° ADR :0603 Départ :030 Sect :0000 Indice :04 Sens :1 Voie :0 Séq :60

mer 30-nov	0h-1h	1h-2h	2h-3h	3h-4h	4h-5h	5h-6h	6h-7h	7h-8h	8h-9h	9h-10h	10h-11h	11h-12h	12h-13h	13h-14h	14h-15h	15h-16h	16h-17h	17h-18h	18h-19h	19h-20h	20h-21h	21h-22h	22h-23h	23h-24h	TOT/J		
VL	11	5	6	3	8	12	56	126	87	78	67	66	94	90	87	100	113	133	107	64	29	19	10	4	1375		
PL	0	0	0	0	0	2	5	6	8	12	16	14	8	14	10	9	11	8	3	1	0	0	0	0	127		
TV	11	5	6	3	8	14	61	132	95	90	83	80	102	104	97	109	124	141	110	65	29	19	10	4	1502		
jeu 01-déc																											
VL	1	2	3	4	8	18	75	176	118	89	92	88	83	85	96	104	121	130	86	59	32	13	6	12	1501		
PL	0	0	0	1	4	1	5	8	15	9	10	6	11	18	16	11	9	6	4	0	0	1	0	0	135		
TV	1	2	3	5	12	19	80	184	133	98	102	94	94	103	112	115	130	136	90	59	32	14	6	12	1636		
ven 02-déc																											
VL	5	2	6	3	13	18	74	148	103	80	81	76	41	46	30	24	27	35	22	8	4	1	2	3	852		
PL	0	0	1	0	0	1	6	8	8	10	9	13	5	15	7	3	1	1	0	0	0	0	0	0	88		
TV	5	2	7	3	13	19	80	156	111	90	90	89	46	61	37	27	28	36	22	8	4	1	2	3	940		
sam 03-déc																											
VL	3	9	7	4	5	6	22	45	70	73	105	108	70	84	79	86	146	125	91	77	31	18	33	23	1320		
PL	0	0	0	0	1	2	0	2	1	1	1	3	3	2	0	0	1	2	2	1	0	0	0	0	22		
TV	3	9	7	4	6	8	22	47	71	74	106	111	73	86	79	86	147	127	93	78	31	18	33	23	1342		
dim 04-déc																											
VL	25	12	11	5	7	8	12	17	40	50	99	111	102	109	117	135	159	197	105	56	40	29	12	9	1467		
PL	0	0	0	0	0	0	1	1	0	1	0	1	0	2	0	0	0	0	0	0	0	0	0	0	6		
TV	25	12	11	5	7	8	13	18	40	51	99	112	102	111	117	135	159	197	105	56	40	29	12	9	1473		
lun 05-déc																											
VL	4	1	4	2	11	16	83	171	115	86	58	80	57	83	93	91	89	132	77	54	19	14	7	7	1354		
PL	0	0	0	1	3	3	7	9	7	16	8	9	10	12	7	19	7	4	5	0	0	0	1	0	128		
TV	4	1	4	3	14	19	90	180	122	102	66	89	67	95	100	110	96	136	82	54	19	14	8	7	1482		
mar 06-déc																											
VL	2	3	4	2	8	12	73	183	107	70	63	87	67	87	87	66	126	133	85	63	27	19	14	8	1396		
PL	0	0	0	0	0	2	7	9	17	12	10	13	6	11	16	11	6	6	4	1	0	1	0	0	132		
TV	2	3	4	2	8	14	80	192	124	82	73	100	73	98	103	77	132	139	89	64	27	20	14	8	1528		
Moyenne																											
VL	7	5	6	3	9	13	56	124	91	75	81	88	73	83	84	87	112	126	82	54	26	16	12	9	1324		
PL	0	0	0	0	1	2	4	6	8	9	8	8	6	11	8	8	5	4	3	0	0	0	0	0	91		
TV	7	5	6	4	10	14	61	130	99	84	88	96	80	94	92	94	117	130	84	55	26	16	12	9	1415		

**Relevé de comptage Discrimination VL/PL**  
**BELLEGARDE**  
**POSTE 04 - RD6113**  
**SENS1**

Enregistrement du 30/11/11 00:00 au 07/12/11 00:00 : relevé de tous les jours  
N° ADR :0603 Départ :030 Sect :0000 Indice :04 Sens :1 Voie :0 Séq :60

Moyenne journalière : 1415 véhicules  
(VL) : 1324 ( 93.6 % )  
(PL) : 91 ( 6.4 % )

Heures en moyenne les plus chargées : 7h-8h avec 130 véhicules soit 9.2 % de la moyenne journalière  
(VL) : 17h-18h      126              9.5 %  
(PL) : 13h-14h      11                 12.1 %

Circulation moyenne de nuit ( de 22H à 6H ) : 67 véhicules soit 4.7% de la moyenne journalière  
(VL) : 64              4.8 %  
(PL) : 3                3.3 %



**Relevé de comptage Discrimination VL/PL  
BELLEGARDE  
POSTE 04 - RD6113  
SENS2**

Enregistrement du 30/11/11 00:00 au 07/12/11 00:00 : relevé de tous les jours  
N° ADR :0603 Départ :030 Sect :0000 Indice :04 Sens :2 Voie :1 Séq :60

mer 30-nov	0h-1h	1h-2h	2h-3h	3h-4h	4h-5h	5h-6h	6h-7h	7h-8h	8h-9h	9h-10h	10h-11h	11h-12h	12h-13h	13h-14h	14h-15h	15h-16h	16h-17h	17h-18h	18h-19h	19h-20h	20h-21h	21h-22h	22h-23h	23h-24h	TOT/J		
VL	10	10	2	4	4	7	22	67	81	84	72	84	73	83	80	74	133	171	137	56	44	22	8	7	1335		
PL	0	0	0	0	0	1	4	10	10	17	19	16	12	14	13	18	16	12	7	3	1	0	1	0	174		
TV	10	10	2	4	4	8	26	77	91	101	91	100	85	97	93	92	149	183	144	59	45	22	9	7	1509		
jeu 01-déc																											
VL	10	3	2	6	3	3	33	98	130	110	88	74	60	82	72	80	158	185	94	59	36	22	16	10	1434		
PL	0	2	0	0	1	1	7	21	22	12	21	16	8	12	8	17	17	14	5	2	2	0	0	0	188		
TV	10	5	2	6	4	4	40	119	152	122	109	90	68	94	80	97	175	199	99	61	38	22	16	10	1622		
ven 02-déc																											
VL	7	5	2	2	3	2	20	80	93	70	73	59	44	44	21	25	49	47	21	12	4	5	2	2	692		
PL	1	1	0	0	1	3	3	13	14	9	10	15	5	7	14	9	7	2	2	3	0	0	0	0	119		
TV	8	6	2	2	4	5	23	93	107	79	83	74	49	51	35	34	56	49	23	15	4	5	2	2	811		
sam 03-déc																											
VL	10	13	3	7	1	7	4	43	64	100	99	91	90	89	110	105	121	112	77	78	45	20	21	23	1333		
PL	0	2	0	0	1	2	1	3	5	7	6	3	5	1	1	3	1	1	2	0	0	0	0	0	44		
TV	10	15	3	7	2	9	5	46	69	107	105	94	95	90	111	108	122	113	79	78	45	20	21	23	1377		
dim 04-déc																											
VL	26	25	5	9	6	9	17	30	39	93	109	115	72	74	103	116	114	143	94	69	27	21	15	7	1338		
PL	0	2	0	0	0	0	6	5	2	1	3	2	0	2	2	1	0	2	1	1	0	0	1	1	32		
TV	26	27	5	9	6	9	23	35	41	94	112	117	72	76	105	117	114	145	95	70	27	21	16	8	1370		
lun 05-déc																											
VL	4	2	1	2	4	5	22	83	106	73	85	61	72	76	78	84	134	180	105	63	36	14	18	7	1315		
PL	0	0	0	2	0	0	3	14	10	17	20	15	11	14	13	15	16	16	7	4	1	1	1	1	181		
TV	4	2	1	4	4	5	25	97	116	90	105	76	83	90	91	99	150	196	112	67	37	15	19	8	1496		
mar 06-déc																											
VL	3	2	1	5	3	9	25	86	99	65	65	72	75	70	67	94	147	173	116	68	34	14	18	17	1328		
PL	1	0	0	0	1	5	4	13	15	14	16	18	13	13	20	22	12	14	6	4	3	0	0	0	194		
TV	4	2	1	5	4	14	29	99	114	79	81	90	88	83	87	116	159	187	122	72	37	14	18	17	1522		
Moyenne																											
VL	10	9	2	5	3	6	20	70	87	85	84	79	69	74	76	83	122	144	92	58	32	17	14	10	1254		
PL	0	1	0	0	1	2	4	11	11	11	14	12	8	9	10	12	10	9	4	2	1	0	0	0	133		
TV	10	10	2	5	4	8	24	81	99	96	98	92	77	83	86	95	132	153	96	60	33	17	14	11	1387		

**Relevé de comptage Discrimination VL/PL**  
**BELLEGARDE**  
**POSTE 04 - RD6113**  
**SENS2**

Enregistrement du 30/11/11 00:00 au 07/12/11 00:00 : relevé de tous les jours  
N° ADR :0603 Départ :030 Sect :0000 Indice :04 Sens :2 Voie :1 Séq :60

Moyenne journalière : 1387 véhicules  
(VL) : 1254 ( 90.4 % )  
(PL) : 133 ( 9.6 % )

Heures en moyenne les plus chargées : 17h-18h avec 153 véhicules soit 11 % de la moyenne journalière  
(VL) : 17h-18h      144              11.5 %  
(PL) : 10h-11h      14                10.5 %

Circulation moyenne de nuit ( de 22H à 6H ) : 64 véhicules soit 4.6% de la moyenne journalière  
(VL) : 59              4.7 %  
(PL) : 4                3 %



## Annexe 5- 10 : Risques naturels – Mouvements de terrain (Source PRIMNET)



## RUBRIQUES

- Rechercher une commune à risques
- Consultation de la base de données Gaspar
- Relancer une recherche



### Bellegarde

INSEE : 30034 - Population : 6100

Département : GARD - Région : Languedoc-Roussillon

#### AFFICHER TOUT

- **Risques**

Feu de forêt  
Inondation  
Mouvement de terrain  
Rupture de barrage  
Séisme Zone de sismicité: 2  
Transport de marchandises dangereuses

- **Information acquéreur / locataire**

- Accès aux **informations pour le département Gard (30)**

- **Télécharger le guide pratique pour compléter l'état de risque.**

- Modèle d'état des risques au **format PDF** (172 Ko), au **format PDF inscriptible** (140 Ko) ou au **format RTF** (1,90 Mo)

- **Déclaration pré-renseignée des sinistres indemnisés** (article L 125-2 & L 128-2 du code des assurances)

*Les liens vers les préfectures peuvent être "cassés" suite à une mise à jour de la part de la préfecture concernée. Dans ce cas là, il vous suffit de retrouver la page dédiée via le site de la préfecture, ou via un moteur de recherche de type "google" en tapant les mots "information acquéreur locataire" suivis du nom du département.*

- **Information préventive**

**Générer l'affiche communale intégrant les consignes de sécurité**

**Accès à la cartographie du risque "remontée de nappe phréatique" sur la**

commune

## Accès à la cartographie du risque "mouvement de terrain" sur la commune

- **Sauvegarde**

Plan Communal de Sauvegarde (PCS) notifié par le maire le : 06/05/2008

- **Atlas de Zone Inondable**

Aléa	Nom de l'AZI	Diffusion le
Inondation	Le Rhone du confluent petit rhone au confluent les gardons	01/01/2000

- **Prise en compte dans l'aménagement**

Plans	Bassin de risque	Prescrit le	Enquêté le	Approuvé le
PPRn Inondation - Par une crue (débordement de cours d'eau)	RHONE	17/05/2010	-	-

- *Les éléments relatifs aux arrêtés de reconnaissance de l'état de catastrophe naturelle sont réputés fiables car directement issus du secrétariat de la commission nationale. Par contre, les informations sur les PPR de cette page ne peuvent servir de base pour la mise en place de l'information aux acquéreurs et locataires. Seuls les arrêtés préfectoraux, publiés sur les sites des préfectures, offrent la garantie d'exhaustivité nécessaire.*

- **Arrêtés de reconnaissance de catastrophe naturelle**

Type de catastrophe	Début le	Fin le	Arrêté du	Sur le JO du
Tempête	06/11/1982	10/11/1982	18/11/1982	19/11/1982
Inondations et coulées de boue	24/08/1987	24/08/1987	03/11/1987	11/11/1987
Inondations et coulées de boue	27/08/1987	27/08/1987	03/11/1987	11/11/1987
Inondations et coulées de boue	07/01/1994	15/01/1994	08/03/1994	24/03/1994
Inondations et coulées de boue	18/09/1995	19/09/1995	08/01/1996	28/01/1996
Inondations et coulées de boue	20/10/1999	21/10/1999	28/01/2000	11/02/2000
Inondations et coulées de boue	08/09/2002	10/09/2002	19/09/2002	20/09/2002
Inondations et coulées de boue	22/09/2003	22/09/2003	17/11/2003	30/11/2003
Inondations et coulées de boue	01/12/2003	04/12/2003	12/12/2003	13/12/2003

Mise à jour : 11/08/2011

Fiche détaillée : 63000573

**IDENTIFICATION**

Type mouvement : Erosion de berges  
Date début : 01/12/2003  
Département : Gard  
Commune principale : SAINT-GILLES  
Numéro Insee : 30258  
Lieu dit : Les Pradeaux  
Degré de fiabilité : Fort  
Degré de précision : Mois  
Coordonnées X : 768809  
Coordonnées Y : 1844826  
Type coordonnées : Lambert II étendu métrique  
Précision X Y : Hectomètre

**QUALITE : Fiabilité-Précision-Exhaustivité**

Fiabilité de la fiche : Moyenne  
(Origine fiable, Saisie en différé par rapport à l'étude,  
Saisie validée)  
Précision/Exhaustivité de la fiche : Bonne (60%)

**SOURCE(S)**

Organisme de saisie / Contexte étude : SGR/LRO-30 (Inventaire départemental Gard)

Origines informations / Etudes réalisées		Date	Client
Diren LRO inondations 2002 30	Diren	www.languedoc-roussillon.ecologie.gouv.fr	
BRGM RP-55566-FR	B.Colas	Complément de l'inventaire départemental des mouvements de terrain du Gard	01/07/2007 MEDD
ME040938/VD	SIEE	Inondations du Rhône et de ses principaux affluents de décembre 2003 en aval de Viviers dans les départements 26, 07, 30, 83, 13. Inventaire des zones inondées, des enjeux et des dégâts.	01/03/2004 Diren
Diren Inondation Rhone 03	Diren	Inventaire cartographique des zones inondées, des enjeux et des dégâts. Inondation du Rhône et de ses principaux affluents de décembre 2003	
BRGM/RP55566-FR	B. Colas	Inventaire départemental des mouvements de terrain du Gard - Complément	01/08/2007 MEDAD

## DOMMAGES PERSONNES

**Exist mort direct :** ?  
**Exist mort indirect :** ?  
**Exist blessé direct :** ?  
**Exist blessé indirect :** ?

## GEOLOGIE

**Nappe Captive :** ?

**Commentaire :**

Quaternaire : Pléistocène sup - Holocène. Alluvions récentes à actuelles de basses à très basses terrasses et de plaines d'inondation, (alluvions fines mêlées de sédiments palustres) faciès mixtes

## CAUSES

**Causes anthropiques :** ?  
**Causes naturelles :** Oui  
**Pluies :** Certain  
**Erosion :** Certain

## MATERIAU

<b>Stratigraphie</b>	<b>Lithofacies</b>	<b>Importance</b>	<b>Form sup</b>
Cénozoïque-Quaternaire/Pléistocène supérieur	Roches sédimentaires	Responsable en mvt ou non	2

## DECISION

**Date saisie :** 08/06/2007  
**Date de mise à jour :** 02/07/2007  
**Evacuation :** ?  
**Périmètre de sécurité :** ?  
**Fermeture de routes :**



Fiche détaillée : 63000575

**IDENTIFICATION**

Type mouvement : Erosion de berges  
Date début : 01/12/2003  
Département : Gard  
Commune principale : SAINT-GILLES  
Numéro Insee : 30258  
Lieu dit : Saint Roch  
Degré de fiabilité : Fort  
Degré de précision : Mois  
Coordonnées X : 768831  
Coordonnées Y : 1849401  
Type coordonnées : Lambert II étendu métrique  
Précision X Y : Hectomètre

**QUALITE : Fiabilité-Précision-Exhaustivité**

Fiabilité de la fiche : Moyenne  
(Origine fiable, Saisie en différé par rapport à l'étude, Saisie validée)  
Précision/Exhaustivité de la fiche : Bonne (60%)

**SOURCE(S)**

Organisme de saisie / Contexte étude : SGR/LRO-30 (Inventaire départemental Gard)

Origines informations / Etudes réalisées			Date	Client
Diren LRO inondations 2002 30	Diren	www.languedoc-roussillon.ecologie.gouv.fr		
BRGM RP-55566-FR	B.Colas	Complément de l'inventaire départemental des mouvements de terrain du Gard	01/07/2007	MEDD
ME040938/VD	SIEE	Inondations du Rhône et de ses principaux affluents de décembre 2003 en aval de Viviers dans les départements 26, 07, 30, 83, 13. Inventaire des zones inondées, des enjeux et des dégâts.	01/03/2004	Diren
Diren Inondation Rhone 03	Diren	Inventaire cartographique des zones inondées, des enjeux et des dégâts. Inondation du Rhône et de ses principaux affluents de décembre 2003		
BRGM/RP55566-FR	B. Colas	Inventaire départemental des mouvements de terrain du Gard - Complément	01/08/2007	MEDAD

## DOMMAGES PERSONNES

**Exist mort direct :** ?  
**Exist mort indirect :** ?  
**Exist blessé direct :** ?  
**Exist blessé indirect :** ?

## GEOLOGIE

**Nappe Captive :** ?

**Commentaire :**

Longueur de berge érodée : 100 m. Eroulement de la berge sur 100 m à proximité de la digue pendant la décrue. alluvions fines mêlées de sédiments palustres, faciès mixtes

## CAUSES

**Causes anthropiques :** ?  
**Causes naturelles :** Oui  
**Pluies :** Certain  
**Erosion :** Certain

## MATERIAU

<b>Stratigraphie</b>	<b>Lithofacies</b>	<b>Importance</b>	<b>Form sup</b>
Cénozoïque-Quaternaire/Pléistocène supérieur	Roches sédimentaires	Responsable en mvt ou non	2

## DECISION

**Date saisie :** 08/06/2007  
**Date de mise à jour :** 02/07/2007  
**Evacuation :** ?  
**Périmètre de sécurité :** ?  
**Fermeture de routes :** ?

Fiche détaillée : 63000579

**IDENTIFICATION**

**Type mouvement :** Erosion de berges  
**Date début :** 01/12/2003  
**Département :** Gard  
**Commune principale :** BELLEGARDE  
**Numéro Insee :** 30034  
**Degré de fiabilité :** Fort  
**Degré de précision :** Mois  
**Coordonnées X :** 776438  
**Coordonnées Y :** 1863034  
**Type coordonnées :** Lambert II étendu métrique  
**Précision X Y :** Hectomètre

**QUALITE : Fiabilité-Précision-Exhaustivité**

**Fiabilité de la fiche :** Moyenne  
 (Origine fiable, Saisie en différé par rapport à l'étude, Saisie validée)  
**Précision/Exhaustivité de la fiche :** Bonne (68%)

**SOURCE(S)**

**Organisme de saisie / Contexte étude :** SGR/LRO-30 (Inventaire départemental Gard)

Origines informations / Etudes réalisées			Date	Client
Diren LRO inondations 2002 30	Diren	www.languedoc-roussillon.ecologie.gouv.fr		
Diren Inondation Rhone 03	Diren	Inventaire cartographique des zones inondées, des enjeux et des dégâts. Inondation du Rhône et de ses principaux affluents de décembre 2003		
BRGM RP-55566-FR	B.Colas	Complément de l'inventaire départemental des mouvements de terrain du Gard	01/07/2007	MEDD
ME040938/VD	SIEE	Inondations du Rhône et de ses principaux affluents de décembre 2003 en aval de Viviers dans les départements 26, 07, 30, 83, 13. Inventaire des zones inondées, des enjeux et des dégâts.	01/03/2004	Diren
BRGM/RP55566-FR	B. Colas	Inventaire départemental des mouvements de terrain du Gard - Complément	01/08/2007	MEDAD

**DOMMAGES BIENS**

Type de bien	Perte structure totale	Nombre de structure totale	Perte structure part	Nombre structure part	Perte fonc moment	nombre fonc moment	Perte fonc prolong	Nombre fonc prolong	Perte fonc def	Nombre fonc def
Transport eau	?		Oui	1	?		?		?	

**Commentaire :** Digue du canal

### **DOMMAGES PERSONNES**

**Exist mort direct :** ?  
**Exist mort indirect :** ?  
**Exist blessé direct :** ?  
**Exist blessé indirect :** ?

### **GEOLOGIE**

**Nappe Captive :** ?

**Commentaire :**

Des dégâts à la digue du canal. Surverse. Holocène (Quaternaire récent). Limons palustres des dépressions interfluves et des étangs éventuellement avec influences fluvialites

### **CAUSES**

**Causes anthropiques :** ?  
**Causes naturelles :** Oui  
**Pluies :** Certain  
**Erosion :** Certain

### **MATERIAU**

**Stratigraphie**

Cénozoïque-  
Quaternaire/Holocène/Récent

**Lithofacies**

Roches  
sédimentaires

**Importance**

Responsable en mvt ou  
non

**Form  
sup**

2

### **DECISION**

**Date saisie :** 08/06/2007  
**Date de mise à jour :** 02/07/2007  
**Evacuation :** ?  
**Périmètre de sécurité :** ?  
**Fermeture de routes :** ?

Fiche détaillée : 63000580

**IDENTIFICATION**

**Type mouvement :** Erosion de berges  
**Date début :** 01/12/2003  
**Département :** Gard  
**Commune principale :** BELLEGARDE  
**Numéro Insee :** 30034  
**Lieu dit :** Pont de Broussan  
**Degré de fiabilité :** Fort  
**Degré de précision :** Mois  
**Coordonnées X :** 772633  
**Coordonnées Y :** 1861571  
**Type coordonnées :** Lambert II étendu métrique  
**Précision X Y :** Hectomètre

**QUALITE : Fiabilité-Précision-Exhaustivité**

**Fiabilité de la fiche :** Moyenne  
 (Origine fiable, Saisie en différé par rapport à l'étude, Saisie validée)  
**Précision/Exhaustivité de la fiche :** Bonne (68%)

**SOURCE(S)**

**Organisme de saisie / Contexte étude :** SGR/LRO-30 (Inventaire départemental Gard)

Origines informations / Etudes réalisées			Date	Client
Diren LRO inondations 2002 30	Diren	www.languedoc-roussillon.ecologie.gouv.fr		
Diren Inondation Rhone 03	Diren	Inventaire cartographique des zones inondées, des enjeux et des dégâts. Inondation du Rhône et de ses principaux affluents de décembre 2003		
BRGM RP-55566-FR	B.Colas	Complément de l'inventaire départemental des mouvements de terrain du Gard	01/07/2007	MEDD
ME040938/VD	SIEE	Inondations du Rhône et de ses principaux affluents de décembre 2003 en aval de Viviers dans les départements 26, 07, 30, 83, 13. Inventaire des zones inondées, des enjeux et des dégâts.	01/03/2004	Diren
BRGM/RP55566-FR	B. Colas	Inventaire départemental des mouvements de terrain du Gard - Complément	01/08/2007	MEDAD

**DOMMAGES BIENS**

Type de bien	Perte structure totale	Nombre de structure totale	Perte structure part	Nombre structure part	Perte fonc moment	nombre fonc moment	Perte fonc prolong	Nombre fonc prolong	Perte fonc def	Nombre fonc def
--------------	------------------------	----------------------------	----------------------	-----------------------	-------------------	--------------------	--------------------	---------------------	----------------	-----------------

Transport eau ? Oui 1 ? ? ?  
**Commentaire :** Digue du canal.

### DOMMAGES PERSONNES

**Exist mort direct :** ?  
**Exist mort indirect :** ?  
**Exist blessé direct :** ?  
**Exist blessé indirect :** ?

### GEOLOGIE

**Nappe Captive :** ?

**Commentaire :** Surverse. Holocène (quaternaire récent). Limons palustres des dépressions interfluves et des étangs éventuellement avec influences fluvialites

### CAUSES

**Causes anthropiques :** ?  
**Causes naturelles :** Oui  
**Pluies :** Certain  
**Erosion :** Certain

### MATERIAU

<b>Stratigraphie</b>	<b>Lithofacies</b>	<b>Importance</b>	<b>Form sup</b>
Cénozoïque- Quaternaire/Holocène/Récent	Roches sédimentaires	Responsable en mvt ou non	2

### DECISION

**Date saisie :** 12/06/2007  
**Date de mise à jour :** 02/07/2007  
**Evacuation :** ?  
**Périmètre de sécurité :** ?  
**Fermeture de routes :** ?

Fiche détaillée : 63000582

**IDENTIFICATION**

**Type mouvement :** Erosion de berges  
**Date début :** 01/12/2003  
**Département :** Gard  
**Commune principale :** BELLEGARDE  
**Numéro Insee :** 30034  
**Lieu dit :** Pont de Broussan  
**Degré de fiabilité :** Fort  
**Degré de précision :** Mois  
**Coordonnées X :** 772850  
**Coordonnées Y :** 1861651  
**Type coordonnées :** Lambert II étendu métrique  
**Précision X Y :** Hectomètre

**QUALITE : Fiabilité-Précision-Exhaustivité**

**Fiabilité de la fiche :** Moyenne  
 (Origine fiable, Saisie en différé par rapport à l'étude, Saisie validée)  
**Précision/Exhaustivité de la fiche :** Bonne (68%)

**SOURCE(S)**

**Organisme de saisie / Contexte étude :** SGR/LRO-30 (Inventaire départemental Gard)

Origines informations / Etudes réalisées		Date	Client
Diren LRO inondations 2002 30	Diren	www.languedoc-roussillon.ecologie.gouv.fr	
Diren Inondation Rhone 03	Diren	Inventaire cartographique des zones inondées, des enjeux et des dégâts. Inondation du Rhône et de ses principaux affluents de décembre 2003	
BRGM RP-55566-FR	B.Colas	Complément de l'inventaire départemental des mouvements de terrain du Gard	01/07/2007 MEDD
ME040938/VD	SIEE	Inondations du Rhône et de ses principaux affluents de décembre 2003 en aval de Viviers dans les départements 26, 07, 30, 83, 13. Inventaire des zones inondées, des enjeux et des dégâts.	01/03/2004 Diren
BRGM/RP55566-FR	B. Colas	Inventaire départemental des mouvements de terrain du Gard - Complément	01/08/2007 MEDAD

**DOMMAGES BIENS**

Type de bien	Perte structure totale	Nombre de structure	Perte structure part	Nombre structure part	Perte structure fonc moment	nombre fonc moment	Perte fonc prolong	Nombre fonc prolong	Perte fonc def	Nombre fonc def
--------------	------------------------	---------------------	----------------------	-----------------------	-----------------------------	--------------------	--------------------	---------------------	----------------	-----------------

**totale**

Transport eau ? Oui 1 ? ? ?

**Commentaire :** Digue du canal.

**DOMMAGES PERSONNES**

**Exist mort direct :** ?

**Exist mort indirect :** ?

**Exist blessé direct :** ?

**Exist blessé indirect :** ?

**GEOLOGIE**

**Nappe Captive :** ?

**Commentaire :**

Surverse. Holocène (quaternaire récent). Limons palustres des dépressions interfluves et des étangs éventuellement avec influences fluvialites .

**CAUSES**

**Causes anthropiques :** ?

**Causes naturelles :** Oui

**Pluies :** Certain

**Erosion :** Certain

**MATERIAU**

**Stratigraphie**

**Lithofacies**

**Importance**

**Form  
sup**

Cénozoïque-  
Quaternaire/Holocène/Récent

Roches  
sédimentaires

Responsable en mvt ou  
non

2

**DECISION**

**Date saisie :** 12/06/2007

**Date de mise à jour :** 02/07/2007

**Evacuation :** ?

**Périmètre de sécurité :** ?

**Fermeture de routes :** ?



**Fiche détaillée : 63000591**

**IDENTIFICATION**

**Type mouvement :** Erosion de berges  
**Date début :** 01/12/2003  
**Département :** Gard  
**Commune principale :** SAINT-GILLES  
**Numéro Insee :** 30258  
**Lieu dit :** Claire Farine  
**Degré de fiabilité :** Fort  
**Degré de précision :** Mois  
**Coordonnées X :** 771959  
**Coordonnées Y :** 1845895  
**Type coordonnées :** Lambert II étendu métrique  
**Précision X Y :** Hectomètre

**QUALITE : Fiabilité-Précision-Exhaustivité**

**Fiabilité de la fiche :** Moyenne  
 (Origine fiable, Saisie en différé par rapport à l'étude, Saisie validée)  
**Précision/Exhaustivité de la fiche :** Bonne (66%)

**SOURCE(S)**

**Organisme de saisie / Contexte étude :** SGR/LRO-30 (Inventaire départemental Gard)

Origines informations / Etudes réalisées		Date	Client
Diren LRO inondations 2002 30	Diren	www.languedoc-roussillon.ecologie.gouv.fr	
Diren Inondation Rhone 03	Diren	Inventaire cartographique des zones inondées, des enjeux et des dégâts. Inondation du Rhône et de ses principaux affluents de décembre 2003	
BRGM RP-55566-FR	B.Colas	Complément de l'inventaire départemental des mouvements de terrain du Gard	01/07/2007 MEDD
ME040938/VD	SIEE	Inondations du Rhône et de ses principaux affluents de décembre 2003 en aval de Viviers dans les départements 26, 07, 30, 83, 13. Inventaire des zones inondées, des enjeux et des dégâts.	01/03/2004 Diren
BRGM/RP55566-FR	B. Colas	Inventaire départemental des mouvements de terrain du Gard - Complément	01/08/2007 MEDAD

**DOMMAGES BIENS**

Type de bien	Perte structure totale	Nombre de structure	Perte structure part	Nombre structure part	Perte structure fonc moment	nombre fonc moment	Perte fonc prolong	Nombre fonc prolong	Perte fonc def	Nombre fonc def
--------------	------------------------	---------------------	----------------------	-----------------------	-----------------------------	--------------------	--------------------	---------------------	----------------	-----------------

**totale**

Parcelle agricole ? ? ? ? ?

**Commentaire :** Terrain agricole érodé.

**DOMMAGES PERSONNES**

**Exist mort direct :** ?

**Exist mort indirect :** ?

**Exist blessé direct :** ?

**Exist blessé indirect :** ?

**GEOLOGIE**

**Nappe Captive :** ?

**Commentaire :**

Quaternaire : Pléistocène sup - Holocène. Alluvions récentes à actuelles de basses à très basses terrasses et de plaines d'inondation, (alluvions fines mêlées de sédiments palustres) faciès mixtes.

**CAUSES**

**Causes anthropiques :** ?

**Causes naturelles :** Oui

**Pluies :** Certain

**Erosion :** Certain

**MATERIAU**

**Stratigraphie**

**Lithofacies**

**Importance**

**Form sup**

Cénozoïque-Quaternaire/Pléistocène supérieur

Roches sédimentaires

Responsable en mvt ou non

2

**DECISION**

**Date saisie :** 13/06/2007

**Date de mise à jour :** 02/07/2007

**Evacuation :** ?

**Périmètre de sécurité :** ?

**Fermeture de routes :** ?

**Fiche synthétique : 63000597****IDENTIFICATION**

**Type mouvement :** Erosion de berges  
**Date début :** 01/12/2003  
**Département :** Gard  
**Commune principale :** SAINT-GILLES  
**Numéro Insee :** 30258  
**Lieu dit :** Les deux Collines  
**Degré de fiabilité :** Fort  
**Degré de précision :** Mois  
**Coordonnées X :** 771628  
**Coordonnées Y :** 1858679  
**Type coordonnées :** Lambert II étendu métrique  
**Précision X Y :** Hectomètre

**QUALITE : Fiabilité-Précision-Exhaustivité**

**Fiabilité de la fiche :** Moyenne  
**Précision/Exhaustivité de la fiche :** Bonne (68%)

**SOURCE(S)**

**Organisme de saisie / Contexte étude :** SGR/LRO-30 (Inventaire départemental Gard)

Origines informations / Etudes réalisées			Date	Client
Diren LRO inondations 2002 30	Diren	www.languedoc-roussillon.ecologie.gouv.fr		
Diren Inondation Rhone 03	Diren	Inventaire cartographique des zones inondées, des enjeux et des dégâts. Inondation du Rhône et de ses principaux affluents de décembre 2003		
BRGM RP-55566-FR	B.Colas	Complément de l'inventaire départemental des mouvements de terrain du Gard	01/07/2007	MEDD
ME040938/VD	SIEE	Inondations du Rhône et de ses principaux affluents de décembre 2003 en aval de Viviers dans les départements 26, 07, 30, 83, 13. Inventaire des zones inondées, des enjeux et des dégâts.	01/03/2004	Diren
BRGM/RP55566-FR	B. Colas	Inventaire départemental des mouvements de terrain du Gard - Complément	01/08/2007	MEDAD

**DOMMAGES**

**Sur les biens :** Oui  
**Victimes :** Non

**ORIGINE**

**Origine Anthropique :** ?  
**Origine Naturelle :** Oui

Fiche détaillée : 63000022

## IDENTIFICATION

Type mouvement :	Glissement
Date début :	01/01/1889
Département :	Gard
Commune principale :	BELLEGARDE
Numéro Insee :	30034
Lieu dit :	Château
Degré de fiabilité :	Fort
Degré de précision :	Jour
Coordonnées X :	775330
Coordonnées Y :	1863825
Type coordonnées :	Lambert II étendu métrique
Précision X Y :	Hectomètre

## QUALITE : Fiabilité-Précision-Exhaustivité

Fiabilité de la fiche :	Forte (Origine fiable, Saisie en continuité avec l'étude, Saisie validée)
Précision/Exhaustivité de la fiche :	Bonne (79%)

## SOURCE(S)

Organisme de saisie / Contexte étude : SGR/LRO-30 (Inventaire départemental Gard)

## GLISSEMENT

Confortement :	?
Butée :	Oui
Pieu :	?
Micropieu :	?
Tirant :	?
Sout Ancre :	?
Déchargement :	?
Purge :	?
Remblai :	?
Evitement :	?
drainage :	?
drainage hors mvt :	?
status :	P
status commentaire :	mesures préconisées par l'ingénieur du département
Phénomène :	Nouveau
Etat mouvement :	Inconnu
Longueur :	100
Largeur de départ(m) :	100
Dénivellée :	25
Volume (m <sup>3</sup> ) :	20000

**Surface :** 10000  
**Pente :** 0  
**Commentaire :** Fissures ouvertes de 70 cm

### DOMMAGES BIENS

Type de bien	Perte structure totale	Nombre de structure totale	Perte structure part	Nombre structure part	Perte fonc moment	nombre fonc moment	Perte fonc prolong	Nombre fonc prolong	Perte fonc def	Nombre fonc def
Habitat individuel	?		Oui	10	?		?		?	
Voie de communication	?		Oui	1	Oui	1	?		?	

**Commentaire :** rue barrée

### DOMMAGES PERSONNES

**Exist mort direct :** Non  
**Exist mort indirect :** Non  
**Exist blessé direct :** Non  
**Exist blessé indirect :** Non

### GEOLOGIE

**Nappe Captive :** ?

**Commentaire :** Alluvions anciennes (formation détritique des Costières : galets, sables, argiles), glissant sur les marnes imperméables (pliocène).

### CAUSES

**Causes anthropiques :** ?  
**Causes naturelles :** Oui  
**Pluies :** Certain

### AUTRES CAUSES

Nom	Probabilité
Infiltration	Certain

### PHENOMENES INDUITS

**Commentaire :** Pluies importantes et infiltration jusqu'au marnes imperméables. Fissure élargie de 15 cm 10 jours après.

### MATERIAU

Stratigraphie	Lithofacies	Importance	Form sup
Cénozoïque-Quaternaire	Roches sédimentaires/sables et graviers	Responsable en mouvement	2
Cénozoïque-Tertiaire/Néogène/Pliocène	Roches sédimentaires/marne	Responsable du mouvement en place	

## **DRAINAGE**

### **Type de drainage**

Tranchées

## **DECISION**

**Date saisie :** 19/03/2003

**Date de mise à jour :** 24/03/2003

**Evacuation :** Temporaire

**Nb personnes :** 40

**Périmètre de sécurité :** Temporaire

**Fermeture de routes :** Temporaire

**Voies de communication :** Petite rue

